

# 어학실험실 영어교육실태 조사

(1976 1977년도)

金 峻 珉\*

- |                                |                     |
|--------------------------------|---------------------|
| I. 서론                          | V. 상관계수 평가          |
| II. 시험과 시험 대상자                 | VI. 각과목별 출제평가       |
| III. 상관계수, 상승률 및 소재에 의한 상승률 산출 | 1) 독본 2) S.E.       |
| 1) 소재인식 전후의상승률                 | 3) L.A.B. 4) 소결(小結) |
| 2) 상관계수 산출                     | VII. 상관계수 환산및 평가    |
| IV. 시험시행방법 및 점수환산              | VIII. LAB 교재 작성     |

## I. 서론

본고는 승전대학교 일반영어교육의 일환체인 Spoken English와 Language Laboratory Work의 Integration Program의 심각도(Significance of integration)을 검토 분석하였다. Written English와 Spoken English로 구분할때 Laboratory Work는 Spoken English와 더 직접적인 관계가 있다는 가설하에서 S.E와 LAB의 일차적인 integration을 시도하였다. 그 가설의 타당성과 신빙성은 통계학적 심각도 분석으로 증명하였다.

Integration함에 있어서 소재(Identity)인식에 대한 반응도를 고찰한 후 Integration Program을 작성하였다.

상관계수는 LAB와 S.E, LAB와 Reading의 상관계수를 산출하여 LAB와 S.E가 LAB과 Reading의 상관계수보다 더 높은 상관도를 나타내야만 한다. Integration Program이 실시된 1977년 1.2학기 성적으로 상승률을 구하여 1976년도의 상승률과 비교함으로써 그 효율성을 증명하여야 한다.

## II. 시험과 시험 대상자

시험대상자는 1976년도 신입생합격자중 편입생 인문계와 사회계열 학생으로서 본 대학에서는 1학년 1, 2, 3, 4반 학생에만 해당되어 응시자수는 230명중 ①본학생 ②재수강생 ③입영자 ④독본, S.E, LAB 시험중 1회라도 결시한자 총 33명은 조사대상에서 제외하며 1971년 124명, 1977년 197명을 조사대상자로 하여 1976년도와 1977년도 1학기 및 2학기 중간고사, 학기말고사의 성적을 분석하였다.

\* 문리과대학 영문과 부교수<서울>

### Ⅲ. 상관계수, 상승률 및 소재에 의한 상승률 산출

#### 1) 소재인식 전후의 상승률

70점을 基準으로

소재인식 전 ③		소재인식 후 ④	
점 수	도 수(f)	점 수	도 수(f)
90 以上	11	90 . .	51
80 ~ 89	11	80 ~ 89	34
70 ~ 79	27	70 ~ 79	21
60 以下	75	60 以下	18
計	124	計	124

i) 소재인식前③에는 70點以上이 49名으로 조사대상자 전체(124名)의 40% ( $\frac{46}{124} \times 100$ )였으나

ii) 소재인식後 ④에는 106名으로 늘어나 全體의 85% ( $\frac{106}{124} \times 100$ )를 보여 소재인식前 ③보다 45% (85-40=45%)의 향상을 보았다.

#### 2) 상관계수 산출

\* 상관계수 계산표 1976학년도 Lab과 Reading의 상관관계

v	u	-4	-3	-2	-1	0	1	2	3	4	5	(h) 計	hw	hw <sup>2</sup>	u	u,v
59	60	65	70	75	80	85	90	75	100							
-5	59	1		6	2	4	4					17	-85	+425	-14	70
-4	60	2	2	1	1	4		1	1	1		13	-52	+208	-8	32
-3	65	4			2	3	3	1				13	-39	117	-13	39
-2	70	5	1	5	1	3	4	1	3	1		24	-48	196	-15	30
-1	75	3		3	3	1	4	1	2			17	-17	17	16	+9
0	80	2		2	4	6	5	5	2			26	0		5	0
1	85	1		1	3	4	1	1		1		12	12		-2	-2
2	90				1						1	2	4		4	8
3	95															
4	100															
計(g)		18	3	18	17	25	21	10	8	3	1	124	-225	863	56	186
gu		-72	-9	-36	-17	0	21	20	24	12	5	56				
gu <sup>2</sup>		288	27	72	17	0	21	40	72	48	25	610				
V		-37	-10	-46	-20	-48	-40	-9	-12	-5	2	-225				
vV		148	30	92	20	0	-40	-18	-36	-20	10	186				

\* Lab와 R의 상관계수

$$\begin{aligned}
 N &= 124 \\
 \sum fu.v &= 186 \\
 \sum gu &= 56 \\
 \sum hw &= -125 \\
 \sum gu^2 &= 610 \\
 (\sum gu)^2 &= 3136 \\
 \sum hw^2 &= 863 \\
 (\sum hw)^2 &= 50625
 \end{aligned}$$

$$\begin{aligned}
 r &= \frac{N \sum fu.v - \sum gu \cdot \sum hw}{\sqrt{N \sum gu^2 - (\sum gu)^2} \sqrt{N \sum hw^2 - (\sum hw)^2}} \\
 &= \frac{124 \times 186 - 56 \times (-225)}{\sqrt{124 \times 610 - 3136} \sqrt{124 \times 863 - 50625}} \\
 &= \frac{10464}{269.27 \times 237.46} = \frac{10464}{63940.8542} = 0.164
 \end{aligned}$$

1976학년도 SE와 Lab의 상관관계 ①②

(3) 상관계수계산표(SE와 Lab)

v	u	-5	-4	-3	-2	-1	0	1	2	3	4	計(h)	hw	hw <sup>2</sup>	u	u <sub>v</sub>
	Lab	59	60	65	70	75	80	85	90	95	100					
-6	59	이하	1		1			1				3	-18	108	-8	48
-5	60		1		1							2	-10	50	-6	30
-4	65	3	1	2	1	2	1	2				12	-48	192	-27	108
-3	70	2	4	3	2	2		1				14	-43	126	-40	120
-2	75	2	2	3	2	5	3	1				18	-36	72	-35	70
-1	80	5	3	1	4		6	3	1			23	-23	23	-43	43
0	85	3	1		7	6	6	2				25	0	0	-37	0
1	90	1	1	2	6	1	7	1				19	19	19	-27	-27
2	95			1		2	2	2				7	14	28	-3	-6
3	100											1	3	9	2	6
計(g)		17	13	13	23	18	26	12	2			124	-141	627	-224	392
gu		-85	-52	-39	-46	-18	0	12	4			-224				
gu <sup>2</sup>		425	208	117	92	18	0	12	8			880				
V		-32	-27	-26	-17	-19	-11	-11	2			-141				
vV		160	108	78	34	19	0	-11	4			392				

N=124

Σfu,v=392

Σgu=-224

Σhw=-141

Σgu<sup>2</sup>=880

(Σgu)<sup>2</sup>=50176

Σhw<sup>2</sup>=627

(Σhw)<sup>2</sup>=19881

$$r = \frac{N \Sigma fu.v - \Sigma gu. \Sigma hw}{\sqrt{N \Sigma gu^2 - (\Sigma gu)^2} \sqrt{N \Sigma hw^2 - (\Sigma hw)^2}}$$

$$= \frac{124 \times 392 - 224 \times 141}{\sqrt{124 \times 880 - 50176} \sqrt{124 \times 627 - 19881}}$$

$$= \frac{17024}{\sqrt{58944} \sqrt{57867}}$$

$$= \frac{17024}{242.78 \times 240.56} = \frac{17024}{58403.0061} = 0.28$$

\* Interpretation:

- 1) SE와 R의 상관계수 0.52 ※ 0.20이하는 거의 상관없다
- 2) Lab과 R의 " 0.16 0.70~0.90 상관이 높다
- 3) SE와 Lab의 " 0.28 0.90~1.00 극히높은 상관

해석 1) Lab과 R은 거의 상관이 없다

2) ①동일소재 ①②의 Lab ①과 SE의 상관은 Lab과 R의 상관보다 높다

② 소재인식③전과 인식후④의 比較(上昇率) 70점을 基準으로

i) 소재인식전에는 70점以上이 49名으로 조사대상자 전체의 40%였으나

ii) 소재인식후에는 106名으로 늘어나 조사대상자 전체의 85%를 보임으로 소재인식후가 인식전보다 45%의 성적향상을 보였다.

IV. 시험 시행 방법 및 점수 환산

독본, S.E. LAB은 각각 11개의 다른시험장에서 같은 시각에 시행되었다.

독본은 1976년 1학기말고사 성적을 100점을 기준으로하여 채점하였다. S.E.는 1976년 1학기말고사 시험답안지 점수를 100점을 기준으로하여 채점하였다.

LAB ①은 1976년 1학기말고사 성적중 출결석, 연습, Quizz 점수를 제외한 실질적답안지 점수를 2.5배로환산하여 100점을 기준으로 계산하였다.

LAB ②은 2학기 중간고사의 시험성적으로 시험답안지 점수에 2배를 환산하여 100점을 기준으로 계산하였다.

LAB ③은 독본과 S.E와 관련이 없는 소재에 관한 질문으로 시험을 시행하되 그소재를 교수하지 않고 시험을 시행하였으며

LAB ④는 관련성이 없는 소재로 시험을 출제하되 재료를 교수하고 그 소재를 인식시킨후에 시험을 시행하였다. 시행방법으로는 개별적인 테스트를하고 질문(문제)의 누설을 방지하기위하여 LAB③과 LAB④는 문제수 총 210문제의 Pool을 각각 만들어 매시험마다 5개씩 질문하여 그점수를 4배로 환산하였다. 편의상 LAB③은 소재인식전이라 칭하고 LAB④는 소재인식후라 칭하기로 한다.

## V. 상관 계수 평가

상관계수는 가설에 상반되는 수치가 산출되었다. 즉 LAB과 S.E, LAB과 Reading 상관도가 각각 0.28과 0.16인 무상관도의 수치가 산출되었다. 고로 성적의 근원이되는 시험문제들을 검토하기로 한다.

1976학년도 제1학기 학기말 시험문제

— 영 어 —

(1-5) 다음 밑줄친 부분을 우리말로 옮겨 쓰라.

1. (1) "I never did a days work in my life" he exclaimed. "It was all fun." (2) no wonder he succeeded.
2. Although both my atms and eventually my body became covered in the most irritating rash (3) I would willingly have stuck it out (4) if the job had shown the least bit of profit.
3. I had imagined that I would leave work each day exuding the scent of roses or honeysuckle but (5) this was far from the case.
4. after a fortnight of this, however, it was clear that I was losing (6) what little money I had and (7) so I decided to pack it up.
5. (8) He doesn't like her because he can get more education from her. Certainly not! He just likes her.

(1)

(2)

(3)

(4)



- (5) (6)  
 (7) (8)

- 9-1 다음 빈칸속에 문장 끝에 주어진 낱말들을 문맥에 맞게 고쳐서 넣어라.
9. We like peter and so we like ( ) ( ) cheerful. (he is)
10. No author would agree that its pleasant to read ( ) criticism. (favor)
11. The pay was ( ) good and we were always assured of three meals a day. (reason)
12. The child ( ) at a new teacher likes her not because he thinks she can teach him better than another teacher. (gaze)
13. What a joy it is to see a ( ) person! (courtesy)
- 14-18 괄호안에 적당한 낱말 하나를 써 넣어라.
14. What my life would have been ( ) I had not those two persons?
15. The world of a college is many worlds, all of ( ) will be new to the young traveler.
16. It was possible to obtain a good chicken meal ( ) half a dollar.
17. The problem is how you are going to ( ) a living.
18. ( ) is more natural than the desire to own a useful or delightful book.
- 19-2 다음 우리말을 영문으로 옮길 경우 괄호안에 들어갈 가장 적당한 낱말 하나를 써 넣어라.
19. 결국 당신이 최종결정은 내려야 하는 장본인입니다.  
 In the last analysis, you are the one who has to ( ) the final ( ).
20. 그는 자기에게 주어진 기회를 충분히 이용하고 싶어한다.  
 He is willing to make the ( ) of his opportunity.
21. 나는 그 일과는 아무 상관이 없다.  
 I have nothing ( ) ( ) with the matter.
- (22-25) 다음 밑줄친 부분의 낱말에 대한 올바른 풀이를 아래에서 골라 그 기호를 해당된 번호앞에 있는 괄호안에 써 넣어라.
- ( ) 22. Feelings of likes and dislikes are universal.
- ( ) 23. The poem will probably become immortal.
- ( ) 24. It is desirable to admit that we will encounter some persons who dislikes us.
- ( ) 25. Our personal feelings are so mysterious.
- A. in the university
- B. difficult or impossible to understand or explain
- C. present everywhere or in all people.
- D. recognize
- E. meet face to face
- F. living forever, never dying

1976학년도 spoken English final exam.

I. Listen to your teacher and choose the word you hear in each pair.

1. This is a new batch. badge. 6. He stirred the mass. mash.

- |   |                                     |
|---|-------------------------------------|
| 2. The research is on vision.<br>fission.   | 7. We need a new phase.<br>face.    |
| 3. It will not budge.<br>buzz.              | 8. It was a large chip.<br>ship.    |
| 4. This is where you must exit.<br>edge it. | 9. We have seen many Jews.<br>zoos. |
| 5. It was said in jest.<br>zest.            | 10. Joan's are necessary.<br>Zones  |

II. Close Test. Fill in the blanks with the words you hear.

I can't tell you how different she —— as soon as she stood beside the —— man. Her voice became sweet and musical —— she told him our names. Her hands —— firm and steady on his arm, and —— smile was gentle and sweet I can't —— you feel, as we felt, that she —— a completely different woman then . . . a calm —— woman who loved and was loved.

Elizabeth —— I sat and talked with Mr. Andrews, —— his wife went into the house to —— tea. "Isn't this a lovely place?" he ——. "I see it all, you know, through Nancy's ——." Soon Nancy came out of the house with —— tray, and put it on a low table beside her husband.

III. Vocabulary. Choose Words from the list below to fill in the blanks.

huddle, at that, knowing, plain, dignity, irreparable, cursory, surmise, absent-minded, by accident, episode, squeamish, assert, dissipated, taucous, disarranged, precious

- Nancy was self-conscious because her face was rather ——.
- On hearing the tumult, I ——d that a great many people had already arrived at the party.
- The Irish peasant dislodged the potato plant ——.
- At first Maugham had given Dr. Stevens only a —— glance, but then he looked at him very intently.
- She usually had a very beautiful voice, but when she became hysterical it became loud and ——.
- Mary would not mingle with the retarded children ( ) because she was ——.
- In a jewelry store can you tell —— stones from colored glass?
- His plans completely floundered, and they were modest plans ——.
- The children littered the floor and —— the furniture.
- John occasionally forgot his books because he was a trifle ——.

IV. Choose the best meaning for the sentence or phrase given:

- If Thomas were sick, his mother would come.
  - Thomas is sick.
  - Thomas is not sick.
- It is my intention to learn more English.

- a) Something is my intention in order to learn more English.
  - b) With more English I can learn my intention.
  - c) To learn more English is my intention.
3. When I saw the patient at 10:00, the doctor had examined him already.
- a) The doctor examined the patient when I saw him.
  - b) The doctor examined the patient before I saw him.
  - c) The doctor examined the patient after I saw him.
4. Mistakes are often irreparable.
- a) Many mistakes can never be corrected.
  - b) Many mistakes happen only once.
  - c) Many mistakes are very unusual.
5. Stevens said, "I'm not going to tell you the story of my life." when people say this to me I always know that it is precisely what they are going to do.
- a) I thought Stevens would not tell me the story of his life.
  - b) I thought Stevens was going to speak very precisely.
  - c) I thought many people were going to tell me about themselves.
  - d) I thought Stevens would tell me the story of his life.
6. He earned just enough to keep body and soul together.
- a) He was very rich.
  - b) He was somewhat rich.
  - c) He was rather poor.
  - d) He was so poor that he didn't have enough to eat.
7. The plan was explained again.
- a) The plan had been explaining one more time.
  - b) Someone was explained the plan one more time.
  - c) The plan was explaining one more time.
  - d) Someone explained the plan one more time.
8. (When an English shepherd wants the sheep to obey him)—and it is not easy thing to make the silly creatures do so . . .
- a) It is difficult to make sheep obey the shepherd.
  - b) It is easy for the sheep to disobey.
  - c) It is difficult for the shepherd to want the sheep to obey.
  - d) It is easy for the shepherd to want the sheep to obey.
9. The blind man never had to wonder where anything was.
- a) The blind man wondered where things were.
  - b) The blind man couldn't find everything.
  - c) The blind man never had to find things.
10. Elizabeth and I wondered at the reason for her words.
- a) Elizabeth and I wondered she why had said those words.

- b) Elizabeth and I wondered why had she said those words.  
 c) Elizabeth and I wondered why she had said those words.
- V. Complete the response.
1. I want a good book. There \_\_\_\_\_.
  2. "Where did Stevens live?" What did he say? He asked where \_\_\_\_\_.
  3. "Will Mary write us a letter?" What did he say? He asked \_\_\_\_\_.
  4. Did Mr. Kim play tennis? No, \_\_\_\_\_ too tired \_\_\_\_\_.
- VI. Combine two sentences into one:
1. John was in the army. Then he went to college.  
(Use "before")
  2. The book is too long. He can't finish it tonight.

1976년도 제1학기 말시험문제 —LAB—

- ( ) 1. I expect a new experience.
- ( ) 2. It would be a kind of experience that would make a change in my life.
- ( ) 3. I think "the change" comes through "thinking."
- ( ) 4. It makes a big difference between "thoughtful" and "unthoughtful" man.
- ( ) 5. It is like a change from childhood to manhood.
- ( ) 6. I think that it can be done by reading books.
- ( ) 7. Yes, it has much to do with our happiness, income and health.
- ( ) 8. It would be to find work that we really enjoy.
- ( ) 9. He never thought of it as work.
- ( ) 10. Yes, it's better to stay away from the jam-packed and overflowing professions.
- ( ) 11. We should talk to people who have already been in that occupation.
- ( ) 12. He had to make money there.
- ( ) 13. No, he didn't go to New York.
- ( ) 14. He worked there for two weeks.
- ( ) 15. He delivered a speech.
- ( ) 16. It was a talk about one of the unpleasant facts of life.
- ( ) 17. He would write a few words on the blackboard and give a few directions.
- ( ) 18. No, it changes as quick as it appears.
- ( ) 19. It has been said that the Koreans are the most polite people in the world.
- ( ) 20. They are generally divided into "what to do" and "what not to do."
- ( ) 21. Every citizen has individual rights.
- ( ) 22. Why do we say that human beings are "like"?
- ( ) 23. What would a shepherd do to make the sheep obey him?
- ( ) 24. Yes, at times they do a better jobs than shepherds.
- ( ) 25. Mr. Andrew has been blind since he was born.
- ( ) 26. She looked nervous and self-conscious.

- ( ) 27. I go by lunar calendar.
- ( ) 28. Yes, he researches a great deal in crop diversification.
- ( ) 29. Yes, they enjoy reading books.
- ( ) 30. Yes, I believe his story.
- ( ) 31. No, I don't need your approval.
- ( ) 32. Yes, I majored in psychology.
- ( ) 33. Yes, I decided to take another interview.
- ( ) 34. Yes, I said 'Hello'.
- ( ) 35. Yes, I made an appointment with my dentist.
- ( ) 36. Yes, I am going to study at the library this evening.
- ( ) 37. Yes, this paint is still wet.
- ( ) 38. Yes, the sun is out.
- ( ) 39. Yes, I have driven a car before.
- ( ) 40. No, she has never been late for an appointment.

## Ⅶ. 각과목별 출제 평가

### (1) 독본(Reading)

시험출제 성향을 두가지로 구분할 수 있다. 즉 Translation 과 Structure 에 대한 문제로 나눌 수 있으며 Translation 이 8문제로 32점이 배점되고 Grammar 가 17문제로 68점이 배점되고 있다.

### (2) S.E

시험출제를 두 가지로 나눌 수 있다. 즉 Speech 와 Structure 에 대한 문제로 나눌 수 있으며 Speech 는 7문제로 24 점이 배점되고 Structure 에 대한 13문제가 76점이 배점되고 있다.

### (3) LAB

총 문제수 40문제가 전적으로 Speech 에 속하는 문제들이다. 고로 Speech 를 중심으로 한 사고과정에서는 Unit I 이 된다. 여기에 비례하여 LAB:SE 는 1 : 1/2 이 된다.

(4) 이러한 상황속에서 S.E 와 Reading 의 상관도가 높아야 된다는 가설을 세울 수 있을 것이며 상관계수를 산출함으로써 세 과목의 관계를 평가할 수 있다.

0.5의 높은 상관도를 나타내는 것은 곧 LAB 와 S.E 의 상관계수를 사고과정에 있어서 1 : 1/2의 비율을 뒷받침하게 된다.

1976학년도 S.E와 R의 상관계수 산출

(3) 상관계수 계산표

v	u	-4	-3	-2	-1	0	1	2	3	4	5	計(h)	hw	hw <sup>2</sup>	u	u.v
	R	59	60	65	70	75	80	85	90	95	100					
-6	59	以下	2			1						3	-18	108	-8	48
-5	60		2									2	-10	50	-6	30
-4	65	3		2	3	2	2					12	-48	192	-17	68
-3	70	5	1	2	4	1	1					14	-42	126	-24	72
-2	75	3		5	1	4	4		1			18	-36	72	-16	32
-1	80	2	1	2	9	5	2	2				23	-23	23	-18	18
0	85	2		4	3	6	8		2			25	0	0	-5	0
1	90	1		2	1	3	2	4	4	2		19	19	19	21	21
2	95						2	3	1	1		7	14	28	15	30
3	100										1	1	3	9	5	15
· (g)		18	4	17	17	25	21	10	8	3	1	124	-141	627	-53	334
gu		-72	-12	-34	-17	0	21	20	24	12	5	-53				
gu <sup>2</sup>		288	36	68	17	0	21	40	72	48	25	615				
V		-46	-14	-24	-22	-36	-15	6	4	4	3	-141				
uV		184	42	48	22	0	-15	10	12	16	15	334				

(4) SE와 R의 상관계수

$$r = \frac{N \sum fuw - \sum gu \sum hw}{\sqrt{N \sum gu^2 - (\sum gu)^2} \sqrt{N \sum hw^2 - (\sum hw)^2}}$$

$N=124$   
 $\sum fu.v=334$   
 $\sum gu.\sum hw=7473$   
 $\sum gu=-53$   
 $\sum hw=-141$   
 $\sum gu^2=615$   
 $(\sum gu)^2=2809$   
 $\sum hw^2=627$   
 $(\sum hw)^2=19881$

$$r = \frac{124 \times 334 - 7473}{\sqrt{124 \times 615 - 2809} \sqrt{124 \times 627 - 19881}}$$

$$= \frac{33943}{\sqrt{73451} \sqrt{57867}}$$

$$\doteq \frac{33943}{271 \times 241} = 0.52$$

Ⅶ. 평가상관계수의 환산 및 평가

LAB과 S.E의 상관계수 0.28의 2배로 환산한 0.56을 상관계수로 해석해야 될 것이다. 고로 LAB과 Reading의 상관계수는 0.16 또 LAB과 S.E 0.56이 환산 산출된다. 즉 LAB과 S.E는 상관도가 LAB과 Reading보다 훨씬 높은 것이다.

고로 위의 소재인식에 대한 실험결과에서 보여 주듯이 Reading에서 수학한 소재를 LAB과 S.E에서 다시 수학함으로써 학생들의 심리적 상태가 안정될 수 있고 상관도가 높은 LAB과 S.E의 Integration program을 시행함으로써 통합적인 영어교육을 꾀할 수 있을 것이다.

### VIII. LAB 교재 작성

1977년도 LAB 교재는 그 훈련을 세가지로 선택하였다. 즉 Reader의 이야기 줄거리를 Synopsis로 변경시켜 Listening Comprehension으로 사용하고 Utteance-Response의 형식으로 이야기 줄거리에 맞도록 문답을 만들어 Repitition Drill을 하며 또 이야기 줄거리를 그림으로 만들어 Screen에 투영하여 Screen에 나타나는 이야기 줄거리를 구사하도록 Reproduction Drill을 하였다. 즉 이미 알고 있는 주제를 쉬운 영어로 구사함으로써 구어영어에 자신감과 경험을 길러 Spoken English에 도움이 되도록 하였다.

이 Program은 1976년도와 1977년도의 LAB성적의 상승률을 비교함으로써 알 수 있다.

1976년도 1학기과 2학기의 상승률과 1977년도 상승률.

1976년도		Lab. 1학기과 2학기의 上昇率		70점을 基準으로	
1 학 기 Lab.		2 학 기 Lab.			
점 수	도 수(f)	점 수	도 수(f)		
90 以上	3	90 以上	36		
80 ~ 89	20	80 ~ 89	44	80	
70 ~ 79	34	70 ~ 79	0		
69 . .	67	67 以下	44		
計	124	計	124		

- i) 1학기 Lab에서는 70점以上이 57명으로 조사대상자 전체 (124명)의 46% ( $\frac{57}{124} \times 100$ )를 나타냈는데
- ii) 2학기에 와서는 80명으로 全體의 65% ( $\frac{80}{124} \times 100$ )를 보여 1학기보다 19% (65-46=19%)의 성적향상을 보았다.

1977		<1학기>		<2학기>	
1 학 기		2 학 기			
점 수	도 수	점 수	도 수		
90 以上	36	90 以上	48		
80 ~ 89	70	80 ~ 89	77	185	
70 ~ 79	66	70 ~ 79	60		
60 以下	25	60 以下	12		
計	197	計	197		

1977년 Lab 1학기과 2학기 中間試驗上昇率 : 70점을 基準으로.

- \* i) 1학기에서는 70점以上이 조사대상자전체 (197名)중 172名으로 87%를 차지했으나
- ii) 2학기에 와서는 185名으로 조사 대상자전체의 94%를 보임으로써 1학기보다 (94-87=7%) 7%가 向上했다.

註) 총응시자수 230名中 ①복학생 ②재수생 ③입영자 ④1회라도 缺席한 者는 除外하여 (33名 除外) 197名이 조사대상자였음.

Lab 1학기과 2학기의 比較(1學年) : 70점을 基準으로 하였음.

- i) 1학기에서는 70점 以上이 57名으로 조사대상자 전체의 46%를 나타냈는데
- ii) 2학기에 와서는 80名으로 조사대상자 전체의 65%를 보임으로써 2학기에서는 1학기보다 19%가 성적향상을 보였다.

※ 특기할 것은 2학기에서는 70점대가 단 1名도 없음.

Integration 前의 상승율 19% 성적 향상에 비해 Integration 後의 상승율은 전체학생의 7% 성적 향상을 비교할 때 상승율이 약 1/3로 줄어 들었다. 즉 hearing 의 안정이 1학기내에 이루어져서 2학기에는 hearing 에 불편을 덜 느낀다는 점이다. 이 현상은 다음의 실험으로 증명 이 되고 있다.

- a) 질문을 7가지로 나누어 7개의 질문을 하나의 Unit로 하여 Response(Yes, No)를 1초 이 내에 할 수 있는 학생들의 수를 검토한다.
- b) 질문은 Do, Be, Have you ever? 등의 단순한 Yes, No question 으로서 소재는 일상생활 에 흔히 쓰이는 표현을 질문하였다.

- (1) Do you go to Concerts afternoon?
- (2) Did you go to Chursh last Sunday?
- (3) Are you happy now?
- (4) Are you going to write a letter?
- (5) Were you sick yesterday?
- (6) Have you ever heard of "Watergate"?
- (7) Have you been busy?

\* Response는 Yes No, 로 시작하여 완전한 문장으로 표현되는 것을 의미한다.

### C) 반응도

년도 \ 월	3	4	5	6	7	8	9	10	11	비	고
1976	1/124	1/124	3/124	10/124	—	—	—	—	70/124	—	—
1977	2/197	10/197	110/197	—	—	—	—	180/197	180/197	—	—

위의 반응도를 프로테이지로 보면 다음과 같다. 반응도(%)

년 \ 월	3	4	5	6	7	8	9	10	11	비	고
1976	0.81 %	0.81 %	2.43 %	8.06 %	—	—	—	—	56.42 %	—	—
1977	1.02 %	5.10 %	56.1 %	—	—	—	—	91.8 %	91.8 %	—	—

즉, 통합프로그램이 없던 1976년도의 연말 프로테이지와 통합프로그램이 있는 1977년도 연말의 언어구



사력 %는 거의 2배에 가까운 발전도를 보이고 있다. 그러므로 학생들은 통합프로그램의 교수를 받음으로 Simple Sentence를 통하여 회화에 자신감을 갖게 된다.

이것을 근거로 하여 78년도 교과과정에는 Dictation과 Question and Answer를 교수할 예정이다.

학생들의 HighLevel of Mentality에서 권태감을 느끼지 않는 높은 차원의 소재를 쉬운영어로 이해 표현함으로써 6년간의 영어를 구어화 할 수 있는 계기가 되고 있는 것이다.

고로 앞으로 중전대학생들의 구어영어를 더 발전시켜줄 시설 및 제도도 바람직하거니와 S.E에서도 rationale에 정해진 Semantic Approach 운영에 있어서 학생들이 자유로이 구사할 수 있는 구어영어의 경험을 쌓을 수 있는 기회가 주어짐이 바람직하다.

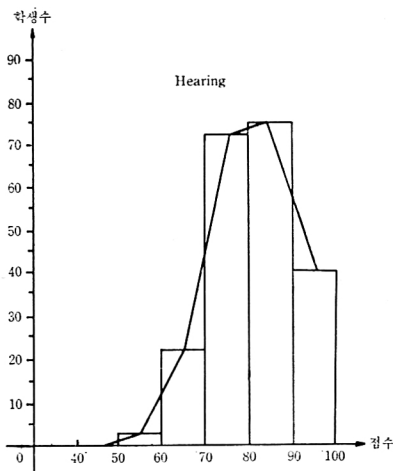
실험에서 보여주는 상황처럼 hearing과 speaking의 상호상관도가 매우 높은 것이다.

즉, LAB에서 자신감(hearing)을 쌓고, S.E에서 native Speaker와 직접 수학하면서 구어영어의 경험을 쌓아 점차 고차원적인 영어를 구사할 수 있어야 할 것이다.

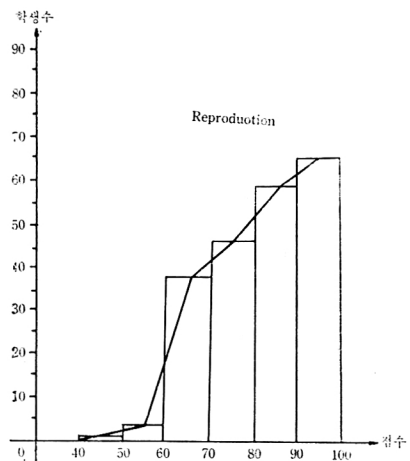
1977년도<1~4班的 度數分布表>

中間考查 Hearing의 인지도		期末考查 Reproduction의 능숙도	
점 수	학 생 수	점 수	학 생 수
41~50	0	41~50	1
51~60	3	51~60	4
61~70	22	61~70	38
71~80	73	71~80	47
81~90	75	81~90	59
91~100	41	90~100	65
計	214	計	214

<表-1>



<表-2>



<表-2>

中間考査→期末考査	上昇者數	中間考査→期末考査	下落者數
B.C.D.F→A	43	A →B.C.D.F	20
C.D.F →A.B	43	A.B→C.D.F	35
D.F →A.B.C	17	A.B.C→D.F	33

※ A (90~100)  
 B (80~89)  
 C (70~79)  
 D (60~69)  
 F (60未滿)

<表-3>

<1~4班 Hearing 과 Reproduction 의 相關表

Reproduction	Hearing	F	D	C	B	A	計
F		0	2	2	1	0	5
D		1	5	18	13	1	38
C		1	6	20	17	3	47
B		0	6	20	17	16	59
A		1	3	13	27	21	65
計		3	22	73	75	41	214

<表-4>

(3) 상관계수 계산표(1-4班 Hearing과 Reproduction)

v	u	-3	-2	-1	0	1	計 (h)	hv	hw <sup>2</sup>	u	u <sub>v</sub>
	Hear Repro	59 F 60	65 D 70	75 C 80	85 B 90	95 A 100					
-4	59 F 60	0	2	2	1	0	5	-20	80	-6	24
-3	65 D 70	1	5	18	13	1	38	-114	342	-31	93
-2	75 C 80	1	6	20	17	3	47	-94	188	-32	64
-1	85 B 90	0	6	20	17	16	59	-59	59	-16	16
0	95 A 100	1	3	13	27	21	65	0	0	0	0
計(g)		3	22	73	75	41	304	-287	669	-85	197
gu		-9	-44	-73	0	41	-85				
gu <sup>2</sup>		27	88	73	0	41	229				
V		-5	-41	-122	-94	-25	-287				
uV		15	82	122	0	-25	197				

N=304  
 $\sum fw = 197$   
 $\sum gu = -85$   
 $\sum hv = -287$   
 $\sum gu^2 = 229$   
 $(\sum gu)^2 = 7225$   
 $\sum hw^2 = 669$   
 $(\sum hv)^2 = 82369$

$$r = \frac{N\sum fw - \sum gu \cdot \sum hv}{\sqrt{N\sum gu^2 - (\sum gu)^2} \sqrt{N \cdot \sum hw^2 - (\sum hv)^2}}$$

$$r = \frac{304 \times 197 - 24395}{\sqrt{304 \times 229 - (7225)} \sqrt{304 \times 669 - 82369}}$$

$$= \frac{35493}{86885.783} \div 0.41$$

# Survey of Intagration Program in Teaching General English at Soong-Jun LL (1976, 1977)

**Joonmin Kim**

## **SUBSTANCE**

This report is to analyze and examine the significance of Intergration program in teaching General English at Soon Jun University. Analyzing various styles of English, the conclusion came to that Language Laboratory Work is in closer relation to Spoken English than it is to Written Style. With this hypothesis, Spoken English and Language Laboratory Work were intergrated. The reliability and degree of significance of Intergration were obtained through the statistical analysis of grades and evaluation. Thus, the hypothesis is proved. The evaluation of data shows the further possiblity of integration of Lab. work and S.E.