

心理—社會環境이 性格形成과 變容에 미치는 영향

趙 義 淑*

—目 次—

序 論

第一部 性格形成의 心理—社會的 理論의

概觀

- 一. Personality의 概念
- 二. 社會·文化·個人
- 三. 社會化
- 四. 役割期待와 自我意識
- 五. 青年期の 行動

第二部 本大學 學生의 性格實態調查

- 一. 研究의 目的
- 二. 調查期間, 對象 및 人員
- 三. 調查方法 및 檢査道具
- 四. 各種檢査의 解說 및
檢査結果의 解釋

結 論

序 論

現代社會에서는 多樣化된 高度의 知識과 技能이 要請되므로 個人에게 주어진 能力을 최대한으로 啓發하여 時代的 要請에 應할 뿐만 아니라 새 時代創造를 위한 人材養成에 焦點을 두고 大學教育을 改善 強化하고 計劃하여야 할 줄로 생각한다.

世界的 추세에 따라 우리나라에서도 高等教育을 희망하는 人口가 증가하게 되었으며 새로운 社會 發展 過程에 적응해 나아가기 위하여 大學教育의 質的인 面의 再檢討가 시급한 문제로 등장하게 되었다. 그러므로 學生 自身에 대한 바른 理解와 知識, 또는 學生에 대한 正當한 評價가 先行되어야 함은 勿論이다.

學生을 理解하고 評價하는 方法이 여러가지가 있겠는데 그 하나는 環境的 與件이고 다른 하나는 心理的 與件이라고 할 수 있다.

環境的 與件을 廣範하게 생각하면 家庭, 學校를 포함한 全社會的 環境과 그 속에서 이루어가는 人間의 相互關係作用을 포함하여 말한 것이다. 한편 心理的 與件이라함은 學生 各個人의 心理·性格·潛在의 可能性·深層意識構造등을 지적할 수 있다. 社會的 環境을 橫的 秩序라고 하면 心理的 側面은 縱的 秩序라고 할 수 있다. 이 兩者가 만나질 수 있도록 計劃되고 具案되어야 教育의 實效를 거둘 수 있게 되는 것이다.

* 教育學 副教授

現代心理學은 人間의 人性 또는 性格面을 投射法에 의하여 科學的으로 연구하는데 많은 發展을 보았다. 特히 心理·性格·適性·能力·學力·興味등 여러가지의 心理檢査가 標準化되어 人間이 가지고있는 潛在能力을 可能한 限 客觀的으로 把握하여 그것을 最大限으로 啓發시켜야할 必要性을 강조하고 있다. 이와같은 各種檢査를 合理的으로 利用하여 學生에 대한 바른 理解와 知識을 먼저 가지고 大學教育의 改善을 도모하는 일이 무엇보다도 必要하다고 생각된다.

本 研究에서는 다음의 두가지 점을 重點的으로 論究해 가기로 한다.

첫째, 性格 形成의 心理—社會的(Psychosocial) 理論의 概觀. 둘째, 本大學 學生의 性格 및 實態調查.

첫째 分野에 關해서는 心理—社會的的與件이 人間의 性格 形成과 變客에 미치는 影響을 心理的 또는 社會—文化的(Socio-Cultural) 기초 위에서 考察한 여러 學者들의 Personality理論을 概觀하려는 것인데 本論에서는 本大學 學生의 특수성과 關聯하여 社會環境的面을 보다 重點的으로 考察해 보고자한다.

둘째 分野에 있어서는 本大學이 要請하는 人間像의 문제와 關聯하여 現在學生들의 性格 實態를 把握하여 學生指導計劃의 基本자료로 삼는것이 무엇보다도 必要한 일인줄로 생각된다. 本調查研究에 包含된 對象은 1966年度에서부터 1969年度까지의 在學生中 敎職科目 受講者와 女學生 그리고 其他個人相談을 要請해온 學生들로하고 調查方法과 內容은 第二部에서 詳述하기로한다.

第一部 性格形成의 心理—社會的理論의 概觀

一. Personality의 概念

Personality의 개념에 대하여는 여러사람이 자기 제 나름대로 定義를 내리고 있기 때문에 실질적인 단정을 내리기는 곤란한 문제이다. 그것은 學者들이 자기들이 즐기는 어떤 특수한 理論 위에 서서 이를 정의하려고 들기 때문이다. 그들은 Personality理論을 構成함에 있어서 자기들이 경험한것을 토대로하여 개념 구성의 일부를 삼고 있다고 말할 수 밖에 없는데 尹泰林教授에 의하면 Personality를 人格 또는 人性으로 번역한 것을 적당한 개념으로 보지않았다. 우리가 人格이라고 할때에는 그 속에 그의 人格이 높다, 人格者가 못된다 하듯이 어떤 價值的인 것이나 倫理的인 것이 포함되어 있으나 Personality는 그런 뜻이 아니고 또 한편 人性이라는 말은 그 개념이 확실치않다. 오히려 性格이라고 하는 것이 原意에 가깝지만 Character와도 다

르기 때문에 原語 그대로 퍼서넬리티(Personality)로 쓴다고 하였으므로 이 見解에 妥當性을 認定하여 性格 또는 Personality란 原語를 兼用하기로 하였다(1).

Personality는 Persona라는 라틴語에서 유래한것이며 로마극장에서 배우가 쓰던 탈(masks)을 말한다고한다. 한 배우가 다른 사람의 역할을 하려고 할 때 mask를 바꾸고 다른 性格의 사람으로 나타나게 된다. 이 단어가 점점 個人이 行動하는 社會的 役割을 나타내게 되었고 무대에 오르내리게 되었다고한다. 그러므로 Personality는 社會的 所産이며 社會的 見地에서 定義를 내릴 수 밖에없다. 이것은 社會 文化的 定義라고 하겠으며 이러한 見解는 社會生活에서 習得된 것이 性格이며 人間의 可能性안에서 出生時부터 人間이되는 過程을 밟아서 啓發되는 것 이라고 보았다(2).

Personality에 관한 연구를 하려고 할 때 個人의 特性을 알아보기 위하여 우선 人間行動(Human behavior)의 一般의概念을 생각하지 않을 수 없다.

Smith는 性格 또는 人性이란 社會的 環境안에서 적응된 行動의 構造를 나타내는 것이라고 보았으며 그것은 有機體의 反應과 社會集團의 構造 및 特性과의 交渉속에서 나타난다고 지적하였다. 또한 社會的 環境의 水準이 個人의 能力과 性格을 判斷할 수 있는 기준을 만들어 주고 있다고 본것이다(3).

Personality를 自己의 欲求充足이나 社會適應을 위한 方法으로 習慣化시킨것이라고(4) 생각할 때 性格形成에는 人間을 둘러싸고 있는 社會的 心理的 環境이나 文化的特性이 強하게 작용하고 있는 것을 否定 할 수없다. 그런데 社會에 따라서 Personality判定의 기준이 달라지는 것으로 보아 R. Linton은 “基本的 Personality型”과 “身分的 Personality型”으로 나눌 수있다고하였다(5). 卽 階級이나 階層 그리고 身分의 차이에 따라서 Personality가 달라진다는 것이다. 全體社會가 安定性을 가지며 特有한 文化型을 가지고 있을 때는 身分的集團이 서로 社會的期待와 社會的 役割이 다른데서 各各 特性을 認定받을 수 있는 性格이 形成되는 것이다. 더욱이 現代社會, 大衆 社會와 같이 身分이나 地位가 固定하지않고 流動이 심할 경우라 할지라도, 社會生活 속에서는 每日 變하는 것이 아니라 經濟的 職業的 安定이나 價值體系의 安定性이 계속되는 限 地位나 身分에 맞는 役割을 하므로써 社會的期待 속에서 잘 적응하면서 性格이 形成되는 것이라고 생각하여왔다(6). 그러므로 複雜한 現代社會에서는 Personality도 複雜性을 內包하게 되는것은

1. 尹泰林, 韓國人の 性格, 서울; 現代教育叢書出版社 p. 15.

2. Merrill, F. E., *Society and Culture*, New Jersey: prentice-Hall, Inc., 1962, p. 151.

3. Smith, U. K. W. M. Smith, *The Behavior of man*, Henry Holt. 1958. p. 374.

4. 講座社會學第一卷, 個人と社會, 東京; 東京大學出版會. 1969, p. 133.

5. 앞의 책, p. 133에서引用 (R. Linton, *The Cultural Background of Personality*, 1947)

6. 앞의 책 p. 134.

必然的 事實이라 하겠다.

性格이란 Riesman에 依하면 他意見에 關心을 기우리는 立場을 더 많이 強調하면 他律的 性格(Other-directed Personality)이 되고, 反對로 社會的 感受性を 主로하면 內的指示에 따르는 (Inner-directed Personality) 性格이 되며 마지막 型態는 傳統的 志向性(Traditional direction)에 따라서 되는 性格인데 傳統志向의 性格은 以上 두가지 型態를 희생시키면서 발전되는 것이 라고 하였다(7).

性格은 社會的 經驗과 生物學的 素質과 遺傳의 成熟過程과의 相互作用에서 形成되는 것이며 行動은 外部的壓力에 依하여 어떤 面에 있어서 항상 강요 當하게되는 것이다(8). 그러나 社會構造나 文化는 반드시 그 社會에서 要請하는 固定的 行動을 하게하는 同時에 어느정도의 獨창적인 行動을 할 수 있는 自由性を 內包하고 있다. 그러므로 自己 自身을 發見하는데있어서 兩者間에 自由롭고 効率的인 선택을 할 수있는 잠재력이 있음은 어느學者도 認定하는듯하다.

Linton은 Personality의 現代의概念과 Personality의 形成過程의 研究가 아주 最近의 所産이라는 것을 지적하고있으나 Personality는 보통은 個人이 社會에 적응하는 樣式의 System, 또는 個人에게 固有의 獨自의인 心的狀態의 組織的인 集合體라고도 말하며 人間의 行爲의 意味와 統一과를 나타내는 말로 使用되고 있다고하였다(9).

Personality를 消極的으로 規定할 수 있다면(10) 첫째로, 個性的이다. 어떠한 人間에게도 個性 없는 人間은 存在하지 않는다. 다만 個性이 두드러지게 나타나는가 안나타나는가 할 뿐이다. 둘째로, 沒價值的이다. 性格 自體는 善하다든가 바람직하다든가하는 價値判斷을 內包하지 않는다. 다만 특징만을 있는 그대로 말할 따름이다. 셋째로, Personality란 말은 外面의 行爲를 內包하고 있지않으면서 同時에 精神的인것만 말하는 것도아니다. Personality의 積極적인 規定은 첫째로, 獨自性を 말한다. 얼굴이 十人十色인것 처럼 性格도 각각 다른 表現을 한다. 둘째로 個人의 比較的 持續的인 性質을 말한다. 卽 지속할 傾向을 갖고있는 特징을 말한다. 셋째는, 生活體의 환경에 대한 動的志向을 意味한다(11). 人間은 누구던지 直面하는 문제를 해결하든지 또는 장애를 만나서 克服하든지, 失敗하든지 하면서 스스로 Personality를 創造하고 他人의 注目이나 反應에 대하여 自己의 反應과 注目을하여 自己를 變化시켜 간다. 네째는, 社會的 相互作用의 영향에서 생긴것인데 이 特徵은 環境의 여하에 따라서 變化되어간다. 다섯째는, 統合體를 이루게된다(12). 各要素들을 統合하여 全人으로서 行動하게된다.

7. Chinoy, Ely, *Sociology*, NewYork: Random House, 1962. p. 339.

8. Ibid., p. 347.

9. 講座社會學, 앞의 책 p. 153.

10. 위의 책

11. 위의 책, p. 154.

12. 위의 책, p. 155.

以上과 같이 여러 見解를 比較해볼 때 現代教育에서는 生物學的인 人間存在의 可能性보다 社會文化的 人間存在의 可能性을 더욱 強調하게되며 John Dewey가 “社會生活의 어떤 標準에 까지 被教育者를 形成시키는것이 教育이라고”(13) 社會機能으로서의 教育을 論한것도 人間教育의 社會文化的 影響을 重要視한 것이라고 보아야하겠다.

그러므로 모든 사람들은 누구나 性格形成에있어서 全文化的要素와 部分的要素를 서로 作用시켜서 個人의 경험으로 쌓아 올리게 되는 것이라고 할 수 있다. 또한 性格은 內在되어 있다가는 生物學的 構造와 文化的 社會的 構造 안에서 쌓여지는 경험과의 相互關係에서 이루어진 所産이라고 보는 것이 Personlaily의 現代的概念이라고 할 수 있다.

二. 社會·文化·個人

集團의 相互關係 作用의 所産이 文化라고 보면 社會가 먼저요, 文化는 나중이라고 볼 수 있다. 그리고 學習된 行動으로서의 文化는 社會 構成員들에 따라서 이루어진다고 할 수 있으며, 社會와 文化는 서로 연관되어 있으나 같은 것이 아니다. 卽 社會는 相互作用하는 集團이고 文化는 그 所産이라고 한다(14). 또한 Tylor도 文化는 간단히 말하면 社會的으로 學習된 것이며 社會構造員들에 依하여 만들어진 것이라고 要約하였다(15). 그러므로 大部分의 경우 個人은 그 社會와 文化의 所産이라고 생각할 수있다. 人間은 出生時에는 겨우 몇가지의 行動을 할 수밖에 없는 身體的機能을 가지며 成長과 成熟의 可能性을 타고 나올 뿐이라고 Chinoy는 말하고 있다(16). 身體的으로 成長함에 따라서, 배우는 모든 能力과 必要에 따라서 要求할 줄 아는 것은 배웁으면 먹을것을 찾고 목마르면 마실것을 요구하고, libido(Freud에 의한 생활력의 근원이 되는 愛慾 또는 性慾)를 가지고 性的滿足을 要求하며, 同時에 모든 感情的 表現을 할 수 있는 能力을 갖추게되어 怒하거나, 恐怖心을 갖거나, 사랑과 질투를 하게된다. 이와같은 行動은 文化나 社會構造에 따라서 나타나게 되는것이라고 하였다(17).

人間 理解의 길은 두가지 側面으로 생각할 수있다고 보았는데 人間은 社會的 文化的動物이므로 그 行動은 二重的 關係에서만 充分히 파악 할 수있다고 Merrill은 지적하였다(18). 그러나 이와같은 社會的 文化的 工藝의 進歩 發展은 石器時代의 社會에서부터 오늘날에 이르기까지 人間の 적응하는 양식속에서 진해 내려 오고 있다.

13. Dewey, John, 帆足理一郎譯, 民主主義と教育, 東京:春秋社, 1957. p.13.

14. Merrill, Op. Cit., p.112.

15. Horton, P.B. & C.L. Hunt, *Sociology*, New York: McGraw:Hill Book Comp., 1964. p.51.

16. Chinoy, Op. Cit., p.49.

17. Ibid.

18. Merrill, Op. Cit., p.113.

Horton과 Hunt는 性格 發達의 要因을 (1) 유전, (2) 自然環境(物的環境), (3) 文化, (4) 集團經驗, (5) 綜合的經驗으로 들었고 유전은 性格 發達의 가장 기본적核心的 要因이며 個人 差를 들어내는 가장 決定的인 요인이되는 것이라고하였다(19).

또한 오늘날까지 많은 學者들은 物的環境(自然環境) 卽 氣候나 地理的 條件이 性格 發達에 큰 영향을 준다고 말해왔으나 現代에 이르러서는 文化가 Personality形成에 미치는 영향이 더 至大하다는 것을 主張하고 있다(20).

G. D. Spindler는 性格構造에 있어서 個人的 感性的 知性的 特徵에 대한 組織이 어떤 條件下에 固定的이라든가 安定된것이라고 생각하지않았다(21). 社會 文化的 계속성이 유지되어 있는 곳에서나 個人에게 社會的 相互作用을 要請하고있는 條件속에서는 精神的疾患을 除外하고는 性格發展의 一貫性을 유지하게 된다. 그러므로 社會 文化的 變遷과 아울러 人間의 性格 構成에도 變容할 수 밖에 없는 요소가 생기게 된다. 勿論 變容된 性格이라 할지라도 一貫된 核心的 要素만은 계속한다고 보았다. 性格은 力動성과 均衡성을 內包하고 있어서 어떤 壓力의 영향을 받아 극적인 變容을 가져올 때가 있다 할지라도 社會化過程 속에서 文化的 接觸을 통하여 또는 社會的 相互作用의 結果로 性格의 矛盾性을 시정해가며 그가 속해있는 文化圈속에 安定되어 가게 마련이다(22).

더욱 複雜한 社會속에서는 從屬文化集團이 있어서 各各 특이한 성격들을 지니면서 全體文化圈속에서 統一성과 調和를 이루어가게 되는데, 同質性的 文化的經驗이 한 社會안에서 性格의 類似性을 만들게 될 때 이것을 한 國民끼리는 國民性으로 나타내게되며 한 地域끼리는 地域性이 들어나게되는 것이라고 하였다(23).

그렇지만 個人은 단순하게 습관이나 信仰 또는 信念이나 目的, 價値觀, 感情의反應, 그리고 態度나 또는 文化的으로 形成된 모든 行動만 하는 存在만도 아닌듯하다. 이러한 心理學的 要因들은 個人的 性格構造안에 서로 연관을 지어서 조직화되어 있는것이라고 보아야하겠다. 性格 構造는 여러 構成 要因과 함께 또한 海부학적 심리학적 기초위에 세워졌다 할지라도 大部分이 文化에서 卽 社會的 연관성을 가지고 만들어진 것이라고 보았으며 文化나 社會的 構造가 性格 發達에 많은 영향을 준다는것은 다음 세 學者들에 의하여 널리 알려진 것이다.

첫째는, C. H. Cooley이며 그는 經濟學者로서 社會學者로 전환하여 美國의 社會學說의 中心人物中的 하나인데 基本集團(Primary group)—卽 家族集團, 놀이集團, 이웃의 成員으로서의

19. Horton, Op. Cit., p. 94.

20. Ibid. p. 96.

21. Spindler, G.D., *Education and Culture*, New York: Holt, Rinehart and Winston, 1963, p. 353.

22. Ibid, p. 354

23. Horton, Op. Cit., p. 106.

重要性을 強調하였다. 그는 이 時期에 自己가 속해있는 社會의 基本的 生活樣式을 배우게되는 同時에 人間으로서의 感情이나 特徵이 지워지는것이라고 지적하였다. 그는 또한 社會的經驗을 通하여 自我(Self)와 社會와의 關係를 認識하게되며, 自己의 行動이나 모습이나 생각이 다른 사람들에게서 認定 받으므로써 그들을 또한 認定하게 된다고 보고 이것을 自我像(Self image)이라 하였다(24). 이 自我像은 세가지 要素를 內包하고 있는데, 첫째는, 다른 사람에게 미치는 자기 모습에 대한 像이며, 둘째는, 그 모습에 대한 判斷의 像이며, 셋째는, 자존심 또는 울분등 自己感情에 대한 像들이라고 하였다(25).

自我는 人格안에서 重要한 統合 要因이 되는것이며 習慣이나, 態度 價値觀, 信仰들도 自我에 대한 自己自身の 感情에 따라서 關係 지워지는것이라고 하였다(26). 둘째는, Cooley와 同時代 사람이며 哲學者, 社會心理學者인 G. H. Mead인데 Cooley의 Self에 대한 學說을 더욱 發展시켰으며 自我는 “社會的 所産이라”고하는 같은 見解를 가지고 있었던 것이다. 그는 “個人이란 自己 自身을 直接的으로 아는것보다 間接的으로 알게되는것인데 같은 社會集團의 다른 成員들의 立場에서나 또는 自身이 속한 全社會의 一般的立場에서 알게된다”고 보았다(27). Chinoy는 Mead와 같은 結論을 Swiss의 著名한 社會心理學者인 Jean Piaget의 어린이에 대한 세밀한 觀察의 結果에서 다음과 같이 引用하였다. “萬一 한 個人이 自己 自身에 대한 意識을 갖게 되려면 社會生活이 반드시 필요하다”(28).

셋째로, 精神分析學者이며 過去 七十餘年間 가장 영향력 있는 人間行動의 研究者인 Sigmund Freud는 性格發達의 核心의事實을 家族關係에서 보았는데, 그는 父母와 子女關係 特히 아들과 아버지, 딸과 어머니 關係에서 子女들은 同一視(Identification)하게되며 性格 形成의 基本으로 삼게되는 것이라고 하였다(29).

그러므로 社會的 基準이나 道德的標準과 함께 目的이나 理想도 父母 또는 父母를 代役하는 사람들과 子女間의 社會的 心理的 交互 關係에서 이루어지는 것이라고 보았으며 아무도 一生동안 社會的 環境에서 벗어날 수없고 文化 속에서 영향을 받으며 文化에 영향을 주게되는 것이다. 特히 어렸을 때의 社會 關係가 더욱 一生에 영향을주게 되는것이라고 하였다(30). 우리나라에서도 “세살버릇 여든 간다”는 속담이 있는것도 이와같은 重要性을 말해준 것이라 하겠다.

文化의 主觀的面에서의 性格은 社會的 心理的 兩面을 가진 個人差를 축소시킨 것이라고 불

24. Chinoy, Op. Cit., p. 51.

25. Ibid.

26. Ibid.

27. Ibid.

28. Ibid, p. 52

29. Freud, S., *Group Psychology and the Analysis of the Ego*, New York: Bantam, 1960. p. 46.

30. Chinoy, Op. Cit., p. 53.

수있다.

人間의 性格이란 社會的 行動의 범주속에서 차이를 認定하게되는데 그 社會안의 集團속에서 自己를 形成해가며 各己 役割을 하므로써 기본적인 차이를 만들게한다. 또한 個人的 性格은 素質과 行動특징과 社會的 役割사이의 關係에 따라서 形成되고 決定되는 것이라고 볼 수 있다.

人間은 누구나 社會에서 期待하는 役割을 배워갈 수있는 能力과 素質을 타고나서 社會文化와의 關聯된 狀況속에 參與하므로 性格을 形成해간다는 社會學者들의 見解와 性格構成의 기초를 유전적 차이에 둔 生物學者나 心理學者의 見解는 相反된 主張을 하여왔다.

Merrill에 의하면 普通 사람들은 相互作用의 過程을 別로 잘 알지못하고 自己自身이나 친구나 이웃까지라도 各各 다른 社會 文化的 環境 속에서 여러해동안 習得하여온 經驗의 所産이라는 것을 깨닫지 못하는 경우가 많다.

예를 들어 설명하기를 短命이라든가 범죄행위를 보고 유전적이라고하지만 그집안에서 비슷한 事實이 있음을 認定하게될지도 모른다. 만일 그런 事實을 발견하게되면 “피가 말한다”라고 결론을 내린다. 그러나 이런경우 社會的 相互關係의 영향이라는것은 無視해 버리든지 아주 過少評價하든지 하게되는것이 보통이라고 그는 보았다⁽³¹⁾.

社會와 文化, 그리고 個人과 性格을 굳이 區別하려고 한다면 人間生活의 一面을 強調하였을 따름이고 서로 聯關되어서 다른 한면을 들어내는 것이라고 본다.

社會, 文化, 個人的 세가지 主要概念은 理論的으로는 以上과 같이 區別하고 있으나 實際에 있어서는 그렇지 않다는것을 日常生活에서 認知하게 되는것이다.

三. 社會化

社會化라는것은 個人이 社會的 相互作用을 통하여 形成되어가는 過程을 말하는것이며 Merrill은 다음 네가지 社會化의 要素를 들어 말하였다⁽³²⁾.

(1) 기본적인 훈련

신체적 정서적 훈련이다. (飲·食·排泄·愛情·질투·공포·性的役割等)

(2) 바람직한 포부 또는 目標

社會的 要請에 부합되고 一生을 方向잡아 줄만한 기본 目的이나 포부 또는 價値觀 (經濟的·政治的·예술적·학문적·종교적 혹은 모든 종합적 . . .)

(3) 필요한 기능(Shills)의 習得

31. Merrill, Op. Cit., p. 150.

32. Ibid., p. 151.

讀·書·算의 기본기능 기타 社會生活에 필요한 기능들.

(4) 適切한 役割의 習得

個人이 만드시 해야할 적절한 社會的 役割을 習得하는 일.

社會化 過程에 있어서 社會的 反應을 배우게 되므로써 自己自身에 대한 他人의 行動을 받아 들여야 하며 마찬가지로 他人에게 대한 自身の 行動을 배워가게 되는것이다. 그리하여 社會生活의 基準에 따라 自己 行動이 意義있고 價値있는 社會構成員으로서의 役割을 배워가게 되는 것이다. 그러므로 性格은 個人이 社會的 接觸의 범위가 넓어짐에 따라 계속적으로 變化되는 것이라고 Merrill은 지적하였다⁽³³⁾. 또한 Horton과 Hunt도 集團의 經驗 없이는 人間의 性格은 發展할 수 없다고 하였다. 그는 또한 集團의 一員으로 參與하게 될 때 社會的基準이나 價値觀에 대하여 矛盾을 느끼게되면 그것을 해결하도록 努力해야할 것이나 萬一 그 努力이 失敗에 돌아가면 社會的 不適應性을 경험하든지 精神的 갈등을 일으키게된다고 하였다⁽³⁴⁾.

Horton은 이어서 社會的 隔離은 正常的인 人間의 性格 發展에 치명적 影響을 끼치게되는 것이며 社會化는 自我概念의 發見에 重大한 關心을 두게 되는 것이라고 하였다⁽³⁵⁾.

社會化 過程은 人間關係나 또는 集團關係에서 일어나는 여러가지 社會的 行動을 낳게 된다.

Smith는 人間에게 네가지 단계의 社會的 行動이 있다고 보았다. 卽 集合(Social aggregation), 相互作用 行動(Interpersonal behavior), 集團活動(Group activity), 文化的 行動(Culturally defined action)등을 말하였다⁽³⁶⁾.

Social aggregation이란 一般動物에게서와 마찬가지로 아무런 조직도 없고 接觸도 없이 共通된 行動을, 各各하는 個體의 集合을 말하며 돼지가 먹이를 먹고 소들이 들에서 풀을 뜯어먹는 것과 마찬가지로 어린이들이 놀이터에서 아무런 關聯性없이 각각 노는것들은 좋은 例라고 할 수 있다. 둘째, 가장 단순한 社會的 行動形態로서의 特性은 相互關係作用을 갖고 있다는 점이다. 卽 個人對 個人 關係이다. 例를 들면 엄마와 애기 關係, 性的關係, 싸우는 일등을볼 수 있다. 셋째 단계로서 集團行動을 들었는데 普通 共通的인 약속성을 말한다. 좋은 集團活動을 할 때에나 社會 秩序 속에서의 集團의 行動은 一定한 약속을 가지고 그 범위안에서 自由로 行하게 되는것이다. 넷째, 文化的 行動은 各自의 文化的 背景에 따라 行動樣式이 달라지는 것이다. 卽 종교적·경제적·문화적·교육적인 活動들이다. 그러므로 모든 社會構造는 人間의 性格形成에 影響을 주고 또 다른 한편 個人은 出生時부터 그 社會 構造나 文化的 環境에 影響을 끼쳐주고 있다고 본다.

33. Merrill, op. cit., p. 155.

34. Horton, Op. Cit., p. 103

35. Ibid., p. 114

36. Smith, Op. Cit., p. 375.

社會化 過程에서 가장 중요한 영향을 끼쳐주는 것은 集團行動中의 가장 단순한 형태인 集團의 一員으로서의 役割인데 클럽의 一員으로서, 팀의 一員으로서, 또는 한家族의 一員으로서 活動하게 되는 경우이다. 이러한 모든 個人的 활동은 性格形成에 가장 기본적인 영향을 주는 것이다. 그리고 思考方式이나 態度는 行動樣式이나 技能과 마찬가지로 社會的 役割의 기준에 따라서 形成된다고 볼 수있다(37).

一個人이 社會的 役割을 決定하는데 특히 중요한것은 出生과 家族集團의 영향이다. 家庭의 地理的 位置, 家族數, 家族의 職業적, 경제적, 教育적 背景과 또 종교적 윤리적 特性은 個性을 決定지워 주는 가장 큰 영향력이 되는것이다(38).

人間은 自己가 사는 社會에서 生命을 保存하기 위하여 基本的 欲求(身體的 또는 生理的 欲求)를 充足시키는 한편 大部分의 行動은 社會的 存在로서의 欲求를 만족시키기 위하여 活動한다고 많은 學者들은 說明하고있다. 教育目的을 達成시키고저 하는것이나, 學問을하는 일이나 藝術的 成功을 하기위하여, 努力하는 일이나, 科學的 發展을 위한 努力이나, 宗教的 奉仕的 動機에서 나온 行動이나, 實業界 또는 公民的生活에서 成功하는 일들은 모두 그 社會 構造 속에서 意義있고 價値있는 生을 가져보려는 動機에서 나온 行動인 것이다. “모든 目的的인 行動은 거이 모두가 社會的 行動이라”고 Smith는 지적하고있다(39).

四. 役割期待와 自我意識

人間은 自己와 外界와를 識別하는 自我를 가지며 同時에 生物로서 또 人間으로서 여러가지 欲求나 感情을 가지고있다. 自我를 가지고 있는 人間은 自我에 依하여 認識된 社會나 共同生活에 參與하면서도 自我의 깊은속에서 生物的 生理的 또는 心理的 社會的 欲求를 가지고 그 欲求가 充足될것을 期待하고 있다. 欲求充足의 경험을 쌓아 올림으로서 人間은 점점 自我를 發展시키고 形成시키면서 社會生活 속에서 分擔해야 할 役割 遂行에 대한 期待가 있다는 것이다. 그러면서 그것을 뒷받침하고 있는 生活樣式이나 價値體系로서의 文化型 또는 社會의 基準을 점차로 理解하고 그것에 順應하고 적응 하려고하는 態度가 形成되어 가는 것이다(40).

Merrill도 自我는 集團의 基準에 따라서 發展되는것이라고 보았으며 특히 家族中의 어머니는 가장 기본적인 표준이며 어머니와 子女들간의 生活基準이 性格構成의 中樞를 차지하게 된다고 하였다(41).

37. Smith, op. cit., p. 384.

38. Ibid., p. 388

39. Ibid.

40. 講座社會學, 앞의 책, p. 113.

41. Merrill, Op. Cit., p. 160.

이렇게하여 個人으로서의 人間은 社會生活에서 떠날 수 없다는 認知와 함께 自己에게 주어진 地位와 여기에 연결된 役割의 內容, 性質, 強度等を 知覺하게 된다.

人間은 一定한 役割期待에 應하여 役割을 取得하는것이나 役割行動의 型式을 되풀이하여 가는 동안에 그 形式이 習慣化되어 性格을 이루게 되므로 役割形式이 固着되는 수가 있게되어서 役割期待의 變化를 知覺하기 힘들게되든지 또는 그것을 知覺한다하더라도 行動에 나타낼 수 없으므로 社會的으로 不適應이되어 心理的으로 갈등을 일으키게된다(42).

役割葛藤과 性格과의 問題에 또 다른 하나의 重要的 問題는 한 人間이 여러가지 社會的 位置와 役割을 가지고 생활하게되는 경우이다. 예를 들면 한 女子가 家庭에서는 며느리며, 아내며 어린 아이들의 어머니며 職場에서는 要職을 맡고 同門會에서는 幹事며 研究會에서는 一部를 責任 맡아있을 경우 家庭에서 賢母良妻며 順從의 美德을 갖춘 며느리로서 또 主婦로서 서야하며, 그 反面에 社會的 位置에서 기대되는 責任性 指導性 企劃性을 發揮해야할 경우 役割期待 相互間에 矛盾이나 對立이 생기게 되면 이런 女子의 경우 性格이 分裂되든지 不適應行動을 일으킬 수 밖에 없다. 이런 경우 自己欲求를 누르고 여러 役割期待에 順應하려고 하면 할수록 性格은 점점 分裂化되고 異常化되어가기 쉽고, 이것이 役割갈등(role-Complex)이다. 이러한 경우는 農村社會나 封建社會와 같은 前近代的 社會構造 속에서는 많이 일어나지 않는다고 볼수 있겠으나, 現代社會와 같은 流動的이며 變化가 많고 分化된 社會에서는 더욱 發生하기 쉬운 문제라고 할 수있다.

性格과 社會的 相互作用과의 關係는 간밀하며 계속성을 가지고있다. 社會的 所產이라고 보는 立場에서 본 自我는 性格의 核心이면서 또한 가장 明白한 相互作用의 核心이라고 보았던것이다(43).

性格에 대하여 論할 때 一般的인 面과 個別的인 面の 兩面性을 內包하고 있으며 生物學的 社會學的 所產인 複合性을 認定해야하며 社會學者는 一般的面을 關心事로하고 生物學者나 心理學者는 個人的 要因을 연구하게 되는것이다(44).

Cooley나 다른 社會學者들은 自我의 形成過程을 外的 要因에 찾으려한데 反하여 Freud와 같은 精神分析學的 心理學的 見解는 個人的 深層的 心理 構造面에서 自我를 論한듯하다.

여러 種類의 集團의 複雜한 文化속에서는 自我像이나 統合된 行動體系를 滿足스럽게 發展시키지 못하게 되기도한다. 人間들은 一生을 여러 단계로 나누어서 發展하게 되며 그 段階마다 잘 적응하는 反面에 여러 단계마다 부닥치는 문제들을 스스로 해결하지 못하게될 때 行動의

42. 講座社會學, 앞의 책, p. 139.

43. Merrill, Op. Cit., p. 170.

44. Ibid., p. 171.

矛盾性이나 不適應性을 들어내게되는 것이다. 이러한 結果는 家族 構成이나 關係에서 오는 面과 同質文化圈안에서의 人間關係나 生活水準에서 생기는 面이 그 大部分이라고 할 수 있으며 性格形成에 크게 영향을 주는 것이라고 보겠다.

어떤 社會든지 어떤 特定한 Personality의 型을 가지는 경향이있다. 한 例로서 미국의 어머니들은 자기 아들들에게 自主적으로 自身の 일을 처리하도록 일러주며 自己다움게 成長해 주기를 바라는것이다(45). 다른 한편 우리나라 어머니들은 子女들에게 順從하는 사람되기를 期待하고 키워왔다고 볼 수있다.

우리는 흔히 우리 周圍에서 “망녕이型”이라던가, “도련님型”이라던가 “혹은 공부잘하는 어린이는 神經質적이다”라고하는 말을 듣게 되는데 이것은 모두 一次集團(Primary group)으로서의 가족이나 養育時의 人間關係가 性格의 기초를 形成시키는데 중요한 役割을 하고있는 것을 말하고 있다.

예로부터 어떤 民族이나 家族에 대해서 과도 年少者의 養育의 責任은 男子보다 거의 女子에게 있다고 할 수 있다. 특히 東洋的인 경우, 女子나 어머니가 가지고 있는 私的이고 個人的인 感情에 따라 생겨나는 深層的인 心理學的인 要素를 넘어서서 그의 人間關係의 背後에는 이것과 결부된 文化期待나 集團基準 또는 社會體系가 있다. 이 속에서 아이는 아이로서 養育者는 養育者로서 또는 母子女間의 對人關係에 대한 社會的인 地位와 役割 行動이 지어져 간다.

一般的으로 어린이는 家族이나 社會가 가지고 있는 生活樣式이나, 理想, 價値觀등을 어른에게서 물려 받는것으로 알고있으며 그것들을 몸에 익혀 健全한 社會人이 되도록 養育 받고 教育 받게되는 것이라고 본다.

先進國에서 보는 바와 마찬가지로 中進國 또는 後進國이라 할지라도 所謂 上 中 下로 社會階層을 나누어 말할 때 中流層의 家庭에서는 細心하고 一貫性있는 양육을 하며 많은 時間的인 여유를 가지고 子女들과 접촉하게 되므로 父母의 生活態度를 學習하고 習慣化시켜 社會生活에 적응하게되는 한편 下流 家族集團에 있어서는 흔히 放任的인 面도 있겠으나 그보다도 一貫性이 없으며 感情的이고 어린이와의 접촉시간도 적은데서 子女의 여러가지 不適應 現象이 일어나게 된다고 보고있다(46). 따라서 文化形態의 차이에서 價値觀의 차이를 가져오게되고 價値觀의 차이에서 役割 行動이 다르게 나타나게된다.

어린이들은 少年 少女期에서 青年에 이르면서 점차적으로 가족 이웃에서 더 넓은 對人關係나 異質的인 社會生活 卽 二次集團으로서의 경험을 쌓게되고 性格을 發達시키게된다. 一次集團에서 만들어진 性格이 그대로 無理나 矛盾없이 發展되어질 경우도 있으나 大部分의 경우

45. Spindler, Op. Cit., p. 351.

46. 講座社會學, 앞의 책, p. 141.

二次集團에서는 矛盾이나 갈등을 경험하게 되므로써 지금까지와는 전혀 다른 方向으로 自我發展이 이루어지며 複雜하고 幅이 있는 性格으로 形成되어간다(47).

現代社會는 競爭과 流動의 社會이며 技術과 科學의 進歩와함께 限없이 專門化되고 分業化되어간다. 人間이 人間을 위하여 만들어낸 文化나 技術은 도리어 人間을 支配하고 人間을 不安으로 몰아 넣어가고있다. 人間性이나 個人의 尊嚴性은 無視되어가고 人間은 이름없는 機械나 器具로서 그저 活動하면 된다는 大衆組織社會로 變遷되어가고있다. 이와같은 現代社會에서 同一人이 矛盾 또는 複雜한 여러 地位나 役割期待를 지니면서도 各己 役割을 잘 담당해 나가기 위하여 고민하며 또한 自己欲求와의 調整에도 苦心한다 하더라도 많은 사람들이 性格分裂을 시키지않고 反社會化 되는 일없이 주어진 복잡한 役割期待를 遂行하고 自己가 처해있는 社會的立場에 順應하거나 적응해 나가려고 努力하고있다. 이 복잡한 적응 能力이야말로 現代人의 Personality라고하겠다(48).

現代社會에서는 이러한 急激한 變動속에서 無理없이 적응할 必要가있고, 幅이있고 包容性있는 Personality가 要請되게된다. 그러므로 社會의 疎外地域이나 特殊 上流階級에 속하는 斜陽族은 近代社會에의 적응能力이 貧弱하거나 劣等하고 現代人의 性格을 갖기 어렵다고한다(49).

五. 青年期の 行動

人間行動은 우선 個人과 環境과의 關係에서 생기는것과 人間과 人間과의 心理的 關係에서 생기는것이 普通이다.

行動이란 明白하게 나타나든지 또는 잠복해 있든지한다. 明白하게 나타난 行動이라면 專門的知識과 技能을 가진 사람이 관찰하고 해석할 수있으며 專門家에게는 어떤 行動이 일어날 것인가를 관찰한 사실과 事例史(Case history)를 가지고 豫測할 수있다. 왜냐하면 個人差란 주어진 특징이면서도 어떤 秩序와 豫測할 수 있는 順序에는 共通性이 있기 때문이다.

心理的 기초에서 人間의 行動樣式을 說明한다면 하나는 目的 達成을 위하여 努力하는 平凡한 人間들의 行動이며 다른 하나는 문제의식을 지닌 心理的 緊張狀態에있는 人間들의 行動이라고 하겠다.

行動 診斷의 核心은 그 原因을 밝히려는것이다. 心理學的으로 根本原因을 發見하여서 고쳐지기 전에는 基本行動이 變化되거나 고쳐지지 않기 때문이다. 나타나는 徵候를 고치려는것이 아니라 原因을 다루는데서 行動 變化가 생기게되기 때문이다(50).

47. 앞의 책, p. 142.

48. 위의 책, p. 145.

49. 위의 책, p. 146.

50. Horrocks, J. E., *The Psychology of Adolescence Behavior and Development*, Boston: Houghton Mifflin Comp., 1962, p. 488.

目的志向的인 人間 行動은 다음 두 方向으로 나타나게 되는데 첫째는, 生物學的 生理學的 欲求에서 오는 것이며 이것이 人間의 行動을 動機 지우는데 가장 힘있는 것이다. 둘째는, 後天的 欲求라고 말할 수 있는 것으로서 社會的 努力을 통해서 달성할 수 있는 目的이다. 後天的 欲求도 心理的 緊張에서부터 동기 지워진 것이라고 말할 수 있으나 社會的 認定感, 利益의 追求 등, 主로 外的 刺戟에 의하여 일어나는 동기라고 할 수 있다. 이와같은 경우에는 지금까지의 習性이 反射的 行動일 때도 있고 社會的 慣習에 따라서 생길 경우도 있다⁽⁵¹⁾.

靑年期에는 主로 환경적 자극에 따라서 行動이 많이 左右된다고 볼 수 있는데 특히 그 특징으로는

- (1) 하고 싶은 일을 할만한 돈이 不足할 때
- (2) 하고 싶은 行動을 父母나 先生에게 금지 當했을 때
- (3) 時間的인 장애나 거리상의 방해가 생길 때

(4) 同僚間에서 認定을 받지 못했을 때 등 主로 身體的條件이나 社會的 行動이 非效果의 일 때에 나타나는 行動이 자주 계속되게 되면 性格 發達에 있어서 欲求充足, 不安定感 또는 劣等感이 생겨서 目的을 達成하고자 하는 意慾이 상실되기 쉽다.

특히 靑年期에는 未熟한 性格에서나 부족한 경험으로 말미암아 環境에 效果的으로 잘 적응할 수 없게 되게 되는 경우와 價値觀이 다르거나 動機에 갈등을 일으켰을 경우에도 적응하기 어렵고 性格의 不調和를 가져오게 된다⁽⁵²⁾.

目的 達成이 이루어지지 못하여 挫折되면 몇가지 현상이 드러나게 된다⁽⁵³⁾. 그것은 過去의 경험이나 자기 몸에 지닌 習性에 따라서 行動이 달라지게 되는데 첫째는, 直接的으로 目的 達成을 해보려고 努力하다가 성공하지 못했을 경우 다른 方法으로 같은 目的을 향해 行動이 되 풀이 되고 그래도 失敗했을 경우에는 다시 다른 方法으로 同一 行動을 계속하거나 아니면 目標에 대한 認識을 달리하여 다른 目的으로 代置하게 된다. 이럴 경우에 心理的 緊張狀態는 풀려서 性格의 分裂없이 行動할 수 있게 된다.

靑年이나 挫折 當한 사람은 누구든지 攻擊的인 行動이 나타나기 쉽다. 勿論 強度의 차이가 있으며 그것은 오히려 進進하고 바람직한 行動 특징이며 後退的 또는 撤退적 行動(Withdrawal), 또는 消極的 行動과는 反對로 目的 達成을 위한 進進한 發展을 가져올 수 있다. 普通 이러한 行動이 自己 自身과 남에게 미치는 영향을 보아서 判斷해야 하는 것인데 萬一 社會的으로 바람직하지 못한 方向으로 進進된다면 그런 行動은 찬성할 수 없다. 이러한 攻擊的(aggre-

51. Merrill, op. cit., p. 489.

52. Ibid., p. 490.

53. Ibid., p. 492.

ssive)인 行動이 競爭意識에서 왔거나 포부가 클 경우에는 社會를 위하여 有用하고도 훌륭한 공헌을 많이 할 수있으며 反對로 찬성할 수없는 方向으로 나가게되면 反社會的 行動으로 나타나게된다. 그러므로 가장 근본적 目的이 무엇인가를 알게하고 代置(substitute) 또는 轉換을 배워가도록 도와 주어야할것이다. 이러한 攻擊의 對象이 주로 父母나 教師에게 集中되기 쉬우므로 이와같은 行動의 方向을 잘 理解하고 判斷을 바로하여 指導하므로써 바람직한 Personality가 형성되도록 이끌어 주어야할 것이다.

個人的 속성(attributes)을 量的으로 또는 社會的 基準에 연관시켜서 Personality發展을 測定해 보려는 研究가 心理社會的 研究方法에 의하여 활발히 전개되고 있다⁵⁴⁾.

어느 社會에있어서나 人間의 調和된 性格 形成에 阻害될 많은 社會的 外部的인 壓力이나 갈등 현상을 內包하고있다. 특히 青年期에는 그 갈등 현상이 더욱 強烈하게 나타나게 된다. 青年들이 社會的 役割을 充分히 잘 감당할 수있게 하기위하여 妥當性있는 性格檢査를하여 心理的인 面에서 豫測할 수 있도록 도와 주는 일은 教育의 重要한 기능의 하나라고 생각한다.

第二部 本大學 學生의 性格實態調查

一. 研究의 目的

本 調查研究는 學生들의 性格을 客觀的方法에 依하여 檢査하므로써 그들의 行動要因을 診斷하며 나아가 學校生活과 社會生活에 잘 적응해 나갈 수 있도록 Personality의 發達을 바람직한 方向으로 指導할 수있는 基本資料를 얻기 위함이다.

二. 調查期間 對象 및 人員

1. 期間 1966. 3. ~1969. 2.
2. 對象 敎職科目 受講者, 女學生 및 個人相談을 申請해온 學生.
3. 人員 (檢査種目에 따라 다름)
 - ㄱ. 一般性格檢査—190명
 - ㄴ. 人性檢査—162명
 - ㄷ. 性格診斷檢査—94명
 - ㄹ. 其他檢査—313명

54. Smith, Op. Cit., p. 374.

三. 調査方法 및 檢査道具

1. 集團檢査

ㄱ. 實習으로 補講하거나, 課外時間을 利用함.

ㄴ. 女學生時間을 適用함.

2. 個別檢査

個別的으로 相談을 要請해온 學生에게 一般性格檢査를 먼저하고 結果를 解釋한 後 人性檢査와 性格診斷檢査를 各己 自由로운 時間에 檢査함.

3. 檢査道具

ㄱ. 一般性格檢査 김기석, 1965. 7. 25 發行 Korean Testing Center.

ㄴ. 人性檢査 정범모, 1965. 3. 10. 發行 K. T. C.

ㄷ. 性格診斷檢査 정원식, 김호권 공동연구 1966. 4. 15. K. T. C.

ㄹ. 其他檢査

① 興味檢査 정범모 1965. 6. 15. K. T. C.

② 欲求檢査 황정규 1965. 3. 20. K. T. C.

③ 學習習慣檢査 김기석 1962. 3. 20. K. T. C.

④ 進學適性檢査 김기석·김란수 공저 1968. 4. 30. K. T. C.

⑤ 一般學業適性檢査 김기석·김란수 공저 1963. 9. 15. K. T. C.

四. 各種檢査의 解說 및 檢査結果의 解釋

1. 一般性格檢査

解 說

(1) 特 徵

ㄱ. 本檢査는 學生을 지도하는데 가장 必要한 五個 性格要因을 比較的 短時間內(25—45分)에 測定할 수있다.

ㄴ. 四分強要選擇法을 使用하여 比較的 거짓말을 못하게하여 性格 判斷의 기초를 이루게한다.

ㄷ. A. R. E. S. T. 의 五個要因은 正常의人間이 日常生活을 하는데 가장 必要한 性格面을 表示하며(Cottell, Mosier의 연구결과) 教師와 學生 自身이 알아야할 性格이 포함되어 있다.

(2) 檢査의 內容

ㄱ. A要因—支配性(Ascendancy)

支配, 服從의 정도를 나타낸다. A점이 높은 사람은 對人關係에 있어서 自信을 가지고 自己主張을 내세우며, 集團生活에 적극적이며, 獨立的決定 및行動을 할 수있다. 낮은 A점은 消極的인 集團生活을하며 또는 방관적이고 自己에 대한 自信이 없으며 他人의 말이나 忠告에 지나치게 귀를 기울이는 편이다.

ㄴ. R要因—責任性(Responsibility)

R점이 높은 사람은 責任性이 강하고 맡은 일에 忍耐性을 가지고 完遂하며 意志가 강하다. 낮은 R점은 興味없는 일에는 곧 실증을 느끼며 극단일 경우에는 無責任하거나 責任回避를 하게된다.

ㄷ. E要因—情緒的 安定性(Emotional Stability) 安定되고 균형이 잡힌 감정을 유지하고 比較的 근심이없고 신경질이 아닌 사람은 E점이 높다. 反對로 과도로 정신적으로 불안하거나 心理的緊張상태에있으며 감정의 동요가 심하다. 極히 낮은 E점은 「노이로제」症을 表示할 때가 많다.

ㄹ. S要因—社交性(Sociability)

一般的으로 社交的이므로 對人關係가 원만하다. S점이 낮은 사람은 社交的 접촉을 제한하고 親知가 적고 극단일 경우에는 사람과 만나는것을 回避한다.

ㅁ. T점—總點(Total Score)—自信感 또는 劣等感

合計點이면서 有意味한 性格의 一面을 나타낸다. 높은 T점은 自信感 또는 優越感을 나타내며 被檢者 自身の 性格으로 좋은것을 선택하면 T점이 높게된다. 反對인 경우는 被檢者 自身을 過少評價하는 結果로 劣等感의 정도를 나타낸다⁽¹⁾.

(3) 要因分析⁽²⁾

「一般性格檢査」는 要因別로 百分位尺度가 五等分되어 있으며 다음과 같다.

94~100	대단히 높다
70~ 93	높다
32~ 69	普通이다
8~ 31	낮다
0~ 7	대단히 낮다

(4) 解 釋

(表 1)의 統計를 (表 2)에 그래프로 表示하였다.

- a. 各要因마다 普通에 속하는 學生이 많은 비율을 차지하였다.
- b. 責任性(R)—普通인 學生이 가장 많다.
- c. 支配性(A)—대단히 높은 學生의 비율이 다른요인보다 많은것은 自己主張을 내세우고 獨立的決定및 行動을하는 사람이 많음을 나타내고있으나 아주높은점에 속하는 學生은 指導性을 發揮하면서도 自己中心的 이므로 集團生活에서 同僚와 親舊를 갖기 어렵다. 宗教的 또는 保守的 家庭環境일 경우가 많다고 본다.
- d. 社會性(S)—普通以下에 많은 비율의 學生이 차지하고 社交的 접촉이 원만하지 못하다. 卽 社交的 접촉을 제반하고 非社交的인 편이라고 본다.
- e. 情緒的安定性(E)—普通以下の 學生이 많은편이므로 心的緊張상태에 있다고 볼 수 있으나 責任性이 普通에 속하는 學生이 가장 많은것으로 보아서 自己 自身에 執着하여 있다고 볼 수있다.
- f. 충직—普通以下の 경우가 많은것은 過少評價하고 自信이 없고 消極的인 學生의 비율이 많은 편이라고 볼 수있다. 卽 劣等意識에 사로잡혀 있는 편이라고 본다.
- 綜合的으로 볼 때 指導性은 있는 편이나 自己 自身에 대한 문제를 안고 消極的인 集團生活을 하며 自己에게 주어진 責任만을 감당하는 學生들이 被檢者中에 많다고 본다.

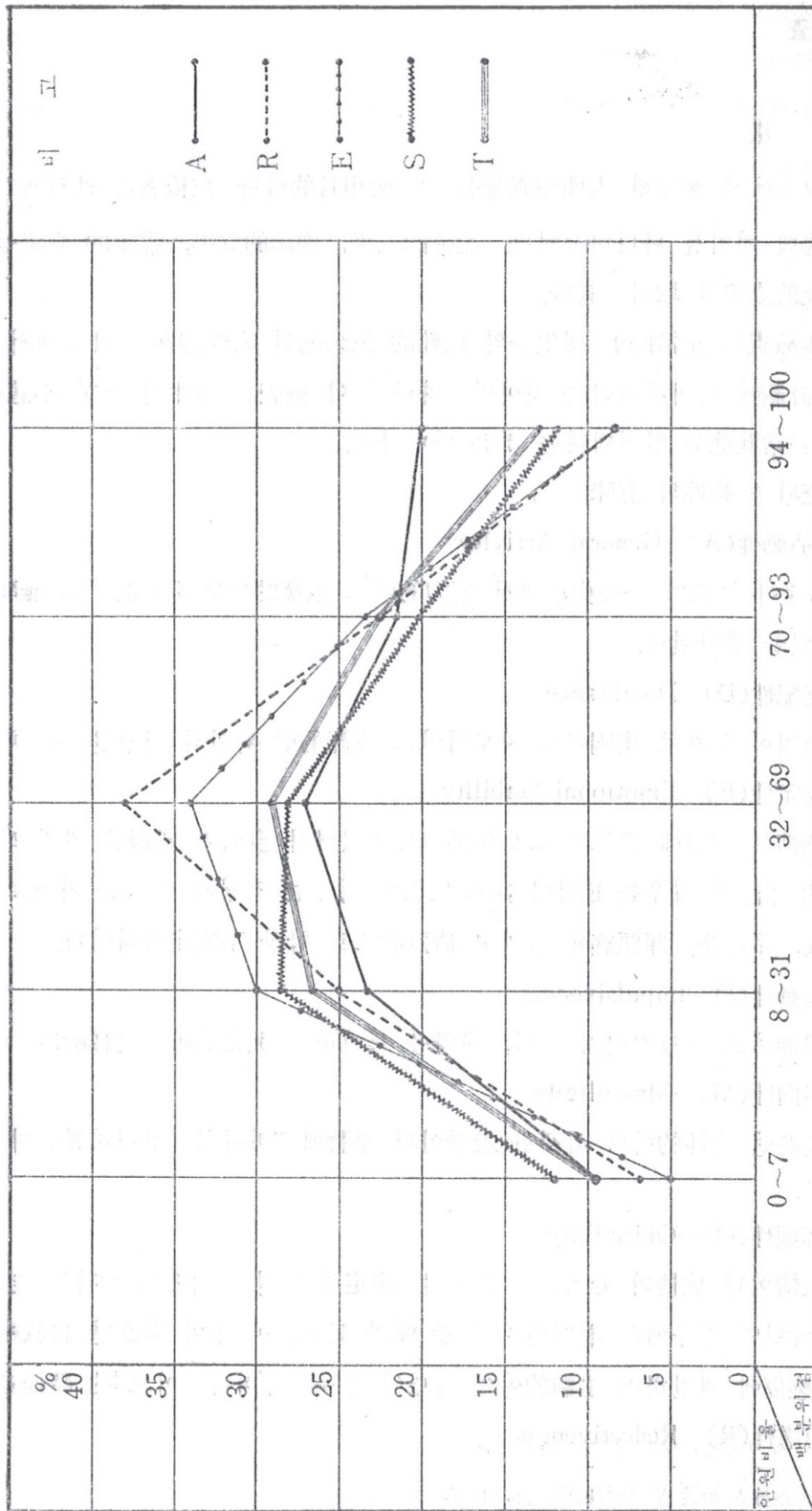
(表 1)

一般性格檢査要因別統計

백분위점	요인별 인원	A	R	E	S	T
	인원 %	인원 %	인원 %	인원 %	인원 %	인원 %
94~100	39(20)	16 (8)	15 (8)	23(12)	25(13)	
70~93	40(21)	41(22)	45(23)	37(20)	41(22)	
32~69	51(27)	71(38)	64(34)	53(28)	56(29)	
8~31	43(23)	47(25)	58(30)	54(28)	51(27)	
0~7	17 (9)	14 (7)	10 (5)	23(12)	17 (9)	
계	190(100)					

1. 김기석, 일반성격검査解說 및 施行要則, pp. 6~7.
2. 김기석, 위의 해설 pp. 1~2.

(表 2) 一般性格檢査要因別人員比率



2. 人性檢査

解 說

(1) 特 徵

ㄱ. 歐美에서 製作된 人性檢査들은 그 使用目的이나 被檢者의 性質에 따라 그 基本的 立場에 차이를 나타내고있다. 記述的立場, 豫診的立場, 臨床的 立場등인데 本檢査는 記述的立場을 取하고있다.

ㄴ. 本檢査는 正常的인 學生들의 比較的 恒久的인 人性特性을 測定해서 모든 教育指導 및 計劃에 이바지하려는 것이다. 따라서 이 檢査는 學生의 심한 不適應이나 葛藤 또는 異常狀態를 알아내려는 것은 아니다⁽³⁾.

(2) 檢査되는 特性의 意味

ㄱ. 活動性(A)—General Activity

A점이 높으면 一般生活에서 精力的이고 生産的이고 活動的이고 能率的이고 敏捷하며 일을 좋아한다.

ㄴ. 支配性(D)—Dominance

D점이 높으면 集團에서 지도적이고 支配的인 위치와 역할을 차지한다.

ㄷ. 安定性(E)—Emotional Stability

感情이 극단에 흐르지않고 生活一般에 있어서 自信과 樂觀을 가지고 有事時에도 比較的 平穩한 경우는 E점이 높고 反對인 경우는 걱정과 근심을 가지고 白日夢, 고독, 不安, 두려움, 罪惡感에 잠기고 情意的으로 항상 不安定상태이다.

ㄹ. 衝動性(I)—Impulsiveness

單純하고 감정적이며 속박, 제약을 싫어하고 興奮的이며 自制性이 적다.

ㅁ. 男向性(M)—Masculinity

높으면 男性的이며 性제한 감상이나 事物에 “비위”를 상하지않는다 反對는 女性的이다.

ㅂ. 客觀性(O)—Objectivity

人情이나 感情의 介入으로 行動을 決定하지 않는 경우는 O점이 높은 사람일 때이며 극단일 경우에는 철면피라고 할 때가 있다. 이 점이 낮으면 自我中心的이고 情이나 感傷에 과민하며 主觀的이며 극단일 경우는 「파라노이드」的 特性을 나타낸다.

ㅅ. 思慮性(R)—Reflectiveness

3. 敬범모, 人性檢査 解說 및 施行細則, pp. 1~2.

思索의이며 內省的이고 行動에 신중을 기하나 망설임이 심할경우는 이점이 높을 경우이고 反對로 具體的事態를 즐기며 輕行性일 경우는 아주 얇은 점일 때다.

○. 社會性(S)—Sociability

社會集團 活動을 즐기며 協同的이고, 社交的일 경우는 S점이 높고, 수줍어 하며 고독을 일삼는 非社交的인 경우는 S점이 얇다.

以上の 特性들은 그 語意로만 좋다 나쁘다고 解釋할것이 아니라 그 程度의 意義를 解釋해야 할 것이다(4).

一般的으로 모든 特性의 中庸이 健全하다. 그러나 이 말이 어떤 特性의 上 下가 반드시 不健全하다는 말은 아니다. 어떤 特性이 特出한 學生에 있어서는 그 特性과 다른 特性과의 關係 如何 其他 生活環境, 教育指導 如何에 따라 그 特性이 健全하고 보다 나은 人性에로의 資産도 될 수있고 不健全한 行動 장애의 原因이 될 수 있는 것이다(5).

(3) 要因分析

「人性檢査」는 各要因別로 百分位 尺度를 다음과 같이 三等分하였다.

75~100을 上

26~ 74를 普通(中)

0~ 25를 下

有意한 特性 卽 75점 以上과 25점 以下 或은 이보다 더 극단인 特性에 關해서 慎重 考慮하여 善導策이 서야할것이다.

(4) 解 釋

(表 3)의 統計를 (表 4)에 그래프로 表示하여 各 要因을 上 中 下로 나누어 比較해 보았다.

a. 各 要因마다 客觀性(o)을 除外하고 普通에 속하는 學生數가 많다.

b. 上에 속하는(75% 以上) 學生이 많은 要因은 客觀性(O), 支配性(D), 思慮性(R)을 들 수있는데, D점이 높은 學生의 數가 높은 比率을 차지하고 있는것은 一般性格檢査에서도 같은 結果를 보였으며 自己主張을하여 集團生活에서 指導的 役割을 할 수 있는 사람이 많은것이다. 지나치게 이점이 높을 경우는 對人關係가 원만하지 못할 경우가 생기게되며, 思慮性이 높은 學生數가 많을 경우는 冷靜하게 事理를 判斷하고 慎重히 行動하게되지만, 지나칠 경우 너무 自制性이 強하고 망서림이 심하여 消極的이며, 集團活動에서 방관적이 될 수있다.

4. 경범모, 앞의 해설, pp. 2~4.

5. 위의 해설, p. 4.

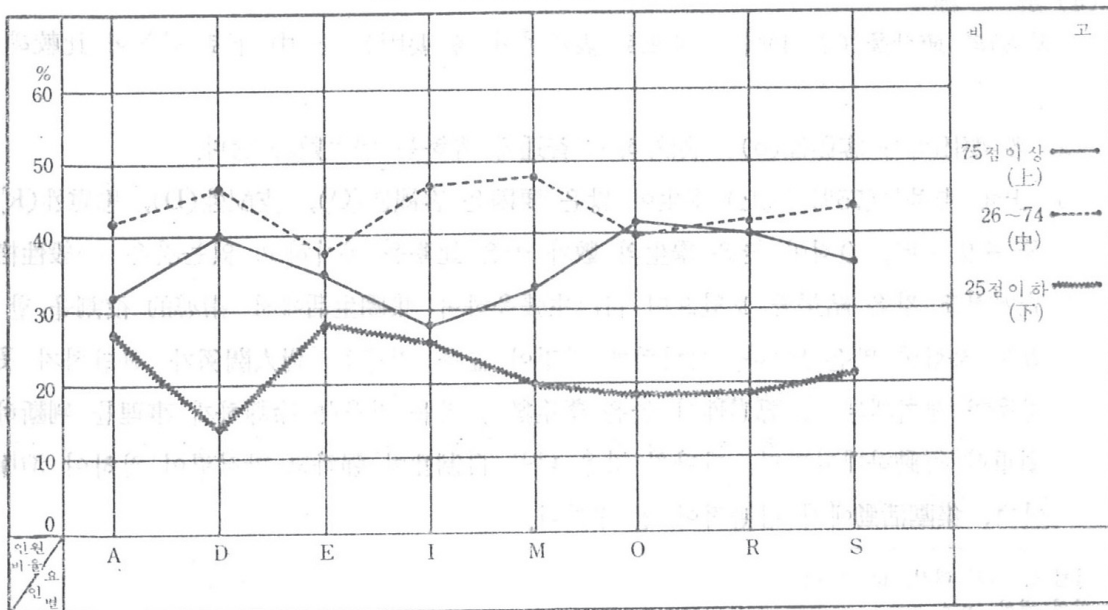
c. 自制성이 강하고 망서림이 심한 學生의 비율이 높은 한편 E점이 아주 낮은 學生數도 다른 要因보다 많으므로 心理的 葛藤狀態에 있다는 것을 알 수있으며 또 活動性(A)이 아주 낮은 學生數도 相當한 比率에 나타나 있으므로 非活動的이고 消極的인 편이라고 본다.

綜合하여 보면 너무 自制성이 强하고 思索的이며 망서림이 심한 경우이지만 支配性이 强하여 指導性을 바로 發揮할수 있게되면 도리어 客觀的인 事理判斷을 하고 慎重한 指導者의 性格을 發展시킬 것으로 본다.

(表 3) 人性檢査要因別統計

요인별 인원 백분위점	A	D	E	I	M	O	R	S
	인원(%)	인원(%)	인원(%)	인원(%)	인원(%)	인원(%)	인원(%)	인원(%)
75~100	52(32)	65(40)	57(35)	46(28)	54(33)	67(41)	65(40)	58(36)
26~74	66(41)	75(46)	59(37)	74(46)	76(47)	65(40)	66(41)	70(43)
0~25	44(27)	22(14)	49(28)	42(26)	32(20)	30(19)	31(19)	34(21)
계1	162							

(表 4) 人性檢査要因別人員比率



3. 性格診斷檢査

解 說

(1) 特 徵

- ㄱ. 本檢査는 學生의 性格的인 특징과 성격상의 문제를 파악하여 進學指導·學業指導·職業指導·人性指導를 위하여 작성된 것이다.
- ㄴ. 本檢査가 적용될 수 있는 대상은 原則的으로 中高等學校 學生이나 大學生과 成人에게 있어서도 充分한 의미를 나타낼 수 있다. 다만 그 解釋에 있어서는 별도의 유의를 해야 할 것이다.
- ㄷ. 本檢査는 診斷的인 目的으로 使用되어야 하는 것이기 때문에 教育機關이나 産業機關을 막론하고 選拔을 목적으로 使用될 수 없다⁶⁾.
- ㄹ. 本檢査에서 나타내는 百分位點數의 意味는 다른 檢査의 경우와 同一하다. 그러나 그 方向이 바뀌어져 있는 것이 다르다(例 적응성에 있어서 80점이면 적응을 그만큼 잘 못하고 있는 것이고 20점이면 그만큼 잘하고 있다는 것이다.)
- ㅁ. 本檢査에 있어서 各要因마다 75점以上인 경우는 일단 相談을 必要로 하는 學生이라고 認定하여도 된다.

(2) 檢査의 內容

ㄱ. 無反應點數(?)—Question Score

이것은 反應을 하지 않고 비어둔 問項의 數를 말하며 이 數가 많으면 檢査의 結果를 믿을 수 없게 된다.

ㄴ. 妥當性(V)—Validity Scale

誠實하게 答을한 程度를 나타낸다. 意識的으로 自身에게 不利하다고 생각되는 問項을 회피하였거나, 比較的 바람직하다고 생각되는 行動특성을 선택하였을 때에 그것을 알아내는 尺度이다.

ㄷ. 社會性 I (F)—Family Relation(家族關係)

이 점수가 높을 경우는 家族關係가 圓滿하지 못할 경우를 말한다.

ㄹ. 社會性 II (S)—Social Relation(交友關係)

이 점이 높으면 社會的으로 未熟하고 이 점이 낮으면 成熟한 社會生活을 의미하며 對人關係도 圓滿하다.

6. 정원식, 김호권, 성격진단검사 解說 및 施行細則, P. 1.

ㄹ. 對應性 (C)—Conformity

이 점수는 學生들이 어떤 責任있는 行動을 해야할 狀態에서 그 現實에 어떻게 對應해서 적응하는가를 나타낸다.

自己 中心的으로 생각하는 경우에는 이 점수가 높다고 할 수 있다.

ㄷ. 適應性(A)—Adjustment to reality

이 尺度는 現實을 過大 또는 過少評價하여 적응하는 정도를 나타내며 현실적인 어려움이 있을 때에 그것을 극복하기 위한 努力을 하는 경우는 이 점수가 낮고 回避하는 경우는 이 점수가 높다고 볼 수 있다.

ㄴ. 明朗性 (M)—Mood

이 점수가 높을 경우는 기분이 우울하고 士氣가 떨어져 있을 경우이다.

ㅇ. 情緒的 安定感 (E)—Emotional Stability

다른 檢査와 마찬가지로 情緒的 安定 여부를 나타낸다.

ㄸ. 指導性 (L)—Leadership

이 점수가 높으면 그만큼 指導性이 있는 行動에서 요청되는 특징이 적다는 경우이다(7).

(3) 要因分析

[性格診斷檢査]는 다른 檢査와 마찬가지로 75점以上과 25점以下, 그리고 中間部로 三等分 하였다.

(4) 解 釋

(表 5)의 統計를 (表 6)에 人員比率을 그래프로 表示하였다.

- a. 普通에 속하는 學生數가 많은 比率을 차지하고있는것은 平凡하고 健實한 學生이 많다고 보고다른 檢査의 경우와 같은 結果를 나타낸다.
- b. 특히 交友關係(S)가 원만하나 家族關係가 원만한 편이 못되는것을 나타낸것은 다른 檢査에서는 알수없었다. 家族關係에서 지나치게 완고하거나 家族의 期待가 너무 많은 경우를 나타내며 이런 경우는 心的갈등을 交友關係로 해결하려고 하는 경우가 많다.
- c. 情緒的不安定 狀態와 士氣가 低下되어 있는 것은 家族關係에서 大部分의 學生이 고민하고 있음을 알수있다. M점, E점, F점, 세要因이 모두 75점以上인 경우의 學生比率이 30% 内外임을 알게된다.

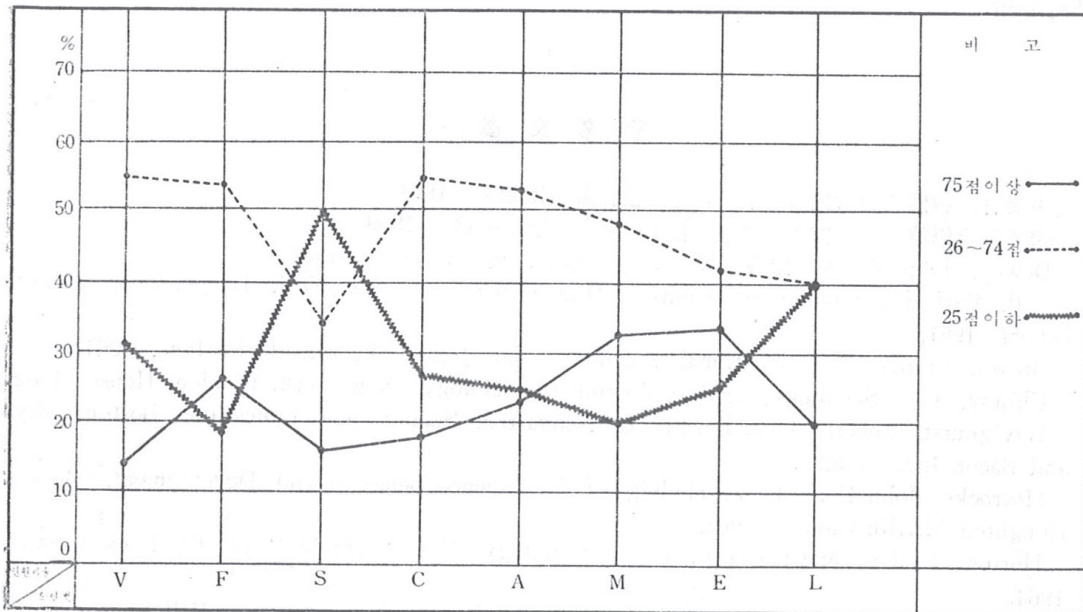
性格發達에 영향을 社會 文化的 環境에서 많이 받게됨을 알수있다.

7. 정원식, 위의해설, pp. 9~12.

(表 5) 性格診斷檢査要因別統計

요인별 인원 백분위점	V	F	S	C	A	M	E	L
	인원(%)	인원(%)	인원(%)	인원(%)	인원(%)	인원(%)	인원(%)	인원(%)
75~100	13(14)	25(27)	15(16)	17(18)	21(22)	30(32)	31(33)	18(20)
26~74	53(55)	51(54)	32(34)	52(55)	50(35)	45(48)	40(42)	38(40)
0~25	28(31)	18(19)	47(50)	25(27)	23(25)	19(20)	23(25)	38(40)
계	94							

(表 6) 性格診斷檢査要因別人員比率



4. 其他檢査의 解說과 解釋은 除外한다.

結 論

第一部에서 社會的 文化的 環境이 性格 形成에 크게 영향을 끼치게됨을 論하고, 第二部에서는 調査한 結果를 分析하여 綜合的인 提言을 列舉하였다.

1. 大部分의 學生(調査對象人員에 局限됨)이 學生生活에 적응하는 面이 圓滿하다고 볼 수 있다.
2. 學習意欲이 低調하고 士氣가 低下된 경우 客觀的 方法에 依하여 自己를 發見하게하고 自信心을 갖도록 도와준다.
3. 學生活動, 集團活動에 消極的인 學生들의 影響이 客觀性이 높고 自制性이 강한 學生들 과함께 적극적인 學生活動의 參與意識을 低下시킬 우려가 많으므로 指導性이 있는 學生과 交友關係가 원만한 學生들로 하여금 적극 活動하도록 勸獎한다.
4. 家族關係를 원만하게 할 수있는 教育的 Program을 계획 실천하도록 특별한 配慮가 있어야 하겠다.

☐ 參 考 文 獻 ☐

- 尹泰林, 韓國人的 性格, 서울: 現代教育叢書出版社, 1964.
 講座社會學第一卷, 個人と社會 東京: 東京大學出版會, 1969.
 Dewey, John 帆尼理一郎譯, 民主主義と 教育, 東京: 春秋社, 1957.
 Bell, Earl H., Social Foundations of Human Behavior, New York: Harper & Row, Publishers, 1961,
 Brown, Francis J., Educational Sociology, New Jersey, Prentice-Hall, Inc., 1961.
 Chinoy, Ely, Sociology, an introduction to sociology, New York: Random House, 1962.
 Havighurst, Robert. J. & Bernice L. Neugarten, Society and Education, Boston; Allyn and Bacon Inc., 1962.
 Horrocks. John E., The Psychology of Adolescence Behavior and Development, Boston; Houghton Mifflin Camp., 1962,
 Horton, Paul B. & Chester L. Hunt, Sociology, New York: McGraw-Hill Book Comp., 1964.
 Krech, David, & Others, Individual in Society, New York: McGraw-Hill Book Comp., 1962.
 Merrill, Francis E., Society and Culture, New Jersey; Englewood Cliffs. Prentice-Hall, Inc., 1962,
 Smith, Karl U. & William M. Smith, The Behavior of man, Henry Holt, 1958.
 Spindler, George D., Education and Culture, New York: Holt, Rinehart and Winston, 1963.